

Grażyna Domian



ZAGROŻENIA DLA OBSZARU NATURA 2000 ZWIĄZANE Z DECYZJAMI ADMINISTRACYJNYMI NA PRZYKŁADZIE WZGÓRZ BUKOWYCH

Threats to the Natura 2000 area related to administrative decisions on the example of Wzgórze Bukowe site

ABSTRAKT: Przystąpienie Polski do Unii Europejskiej rozbudziło ogromne nadzieje na wzmocnienie ochrony najcenniejszych ekosystemów i gatunków w ramach sieci obszarów Natura 2000. W artykule zawarte są refleksje na temat wdrażania i planowania ochrony w specjalnym obszarze ochrony siedlisk Natura 2000 Wzgórze Bukowe PLH320020. Syntetycznie omówiono wprowadzane zmiany na liście przedmiotów ochrony - z jednej strony wprowadzano na nią nowe siedliska i gatunki odnalezione podczas prac inwentaryzacyjnych, z drugiej strony jednak, z niejasnych przyczyn usuwano siedliska i gatunki występujące na tym terenie lub też dokonywano obniżenia ocen ich znaczenia dla obszaru. Przedstawiono przebieg procesu opracowywania i ustanawiania planu zadań ochronnych (PZO), a także procesu zmian w tym planie po 3 latach jego obowiązywania. Omówiono przykładowe, niekorzystne dla przedmiotów ochrony, zmiany wcześniejszych ustaleń PZO dotyczących: zagrożeń istniejących i potencjalnych (najczęściej poprzez obniżenie rangi zidentyfikowanych wcześniej zagrożeń), zaplanowanych do osiągnięcia celów ochrony odnoszących się do gatunków zwierząt (między innymi poprzez usunięcie zaplanowanych pierwotnie celów poprawy stanu ochrony gatunków i ich siedlisk lub przynajmniej utrzymania ich w nie pogorszonym stanie), licznych działań ochronnych (wprowadzone zmiany drastycznie osłabiają reżim ochronny i nie odpowiadają na zdiagnozowane pierwotnie zagrożenia, zwłaszcza w odniesieniu do leśnych siedlisk przyrodniczych, kumaka nizinnego *Bombina bombina* i traszki grzebieniastej *Triturus cristatus*) oraz ustaleń do dokumentów planistycznych (nowe ustalenia nie zabezpieczają w należyty sposób trwałości i jakości siedlisk kumaka nizinnego i traszki grzebieniastej). Przedstawiono także wyniki badań monitoringowych wykonywanych w 2013, 2016 i 2018 r. dla oceny stanu zachowania siedliska przyrodniczego 9130 - żyzne buczyny (*Dentario glandulosae-Fagenion*, *Galio odorati-Fagenion*), zajmującego na Wzgórzach Bukowych największą powierzchnię.

SŁOWA KLUCZOWE: Wzgórze Bukowe, dyrektywa siedliskowa, SDF, planowanie ochrony, PZO, monitoring.

ABSTRACT: Poland's accession to the European Union has awakened great hopes for the protection of the most valuable ecosystems and species within the Natura 2000 network. The article contains author's reflections on the implementation and planning of protection in the SAC/SCI Natura 2000 site Wzgórze Bukowe PLH320020. The changes introduced in the list of qualifying species/habitats were discussed synthetically - on the one hand, new habitats and species found during inventory were introduced, but on the other hand, for unclear reasons, the habitats and species found in this area were removed or the global assessment of the conservation status reduced. The process of developing and establishing the conservation measures plan (Polish: PZO), as well as the process of introducing changes in this plan after 3 years of its validity were presented. Examples of disadvantageous to the qualifying species/habitats changes

were discussed regarding: existing and potential threats (most often by lowering the rank of previously identified threats), planned to achieve the conservation objectives related to animal species (among others by removing the originally planned objectives to improve the conservation status of species and their habitats, or at least to keep them in good condition), numerous protective measures (the changes introduced drastically weaken the protective regime and do not respond to the originally diagnosed threats, especially in relation to forest natural habitats, the fire-bellied toad *Bombina orientalis* and the crested newt *Triturus cristatus*) and provisions for planning documents (new arrangements do not adequately safeguard the durability and quality of fire-bellied toad and crested newt habitats). The results of monitoring tests performed in 2013, 2016 and 2018 for the assessment of the conservation status of the natural habitat 9130 (*Dentario glandulosae-Fagenion*, *Galio odorati-Fagenion*), covering the largest area of Wzgórza Bukowe, are also presented.

KEYWORDS: Wzgórza Bukowe, Habitats Directive, SDF, conservation planning, PZO, monitoring.

Wprowadzenie

Obszar Natura 2000 Wzgórza Bukowe PLH320020, znajduje się w zachodniej części województwa zachodniopomorskiego, na południowy wschód od Szczecina, na wypiętrzeniu wału wzniesień morenowych (współrzędne punktu centralnego: E 14.7061, N 53.3261). Obszar ten rozciąga się na powierzchni 12 011,05 ha i obejmuje swoim zasięgiem kompleks leśny Puszczy Bukowej wraz z fragmentami otaczających ją terenów rolniczych (pola, łąki, pastwiska, nieużytki, zadrzewienia, oczka wodne, torfowiska i jeziora) oraz lasy w rejonie doliny Płoni i na wschód od niej.

Wzgórza Bukowe zostały zgłoszone do Komisji Europejskiej jako obszar mający znaczenie dla Wspólnoty (OZW) w kwietniu 2004 r., w pierwszym pakiecie obszarów proponowanych przez Polskę do włączenia do Europejskiej Sieci Ekologicznej Natura 2000. Podstawową przesłanką do zgłoszenia był wysoki udział powierzchniowy dobrze zachowanych siedlisk przyrodniczych z Załącznika I Dyrektywy Rady 92/43/EWG z dnia 21 maja 1992 r. w sprawie ochrony siedlisk przyrodniczych oraz dzikiej fauny i flory (zwanej potocznie dyrektywą siedliskową), a także siedlisk gatunków zwierząt z Załącznika II tej Dyrektywy.

W obszarze tym występuje 20 typów siedlisk przyrodniczych (w tym 4 o znaczeniu priorytetowym), przy czym największą powierzchnię zajmują: żyzne i kwaśne buczyny, łągi jesionowo-olszowe i jesionowe, kwaśne

dąbrowy oraz zbiorniki eutroficzne. Pełen wykaz siedlisk przyrodniczych zidentyfikowanych na Wzgórzach Bukowych zawiera tabela 1. Znaczną, ale jeszcze bliżej nieokreśloną część powierzchni obszaru, zajmują siedliska gatunków zwierząt z załącznika II dyrektywy siedliskowej, zwłaszcza kumaka nizinnego *Bombina orientalis* i traszki grzebieniastej *Triturus cristatus*, których siedliska stanowią nie tylko zbiorniki wodne jako miejsca rozrodu, ale także tereny nieleśne i zadrzewione znajdujące się w strefach dyspersji tych gatunków. Oprócz wyżej wymienionych płazów, w obszarze stwierdzono również występowanie takich gatunków, jak: skójką gruboskorupowa *Unio crassus*, trzepla zielona *Ophiogomphus cecilia*, zalotka większa *Leucorrhinia pectoralis*, czerwończyk nieparek *Lycæna dispar*, kozioróg dębosz *Cerambyx cerdo*, piskorz *Misgurnus fossilis*, koza *Cobitis taenia*, mopek *Barbastella barbastellus*, nocek duży *Myotis myotis*, wydra *Lutra lutra* i bóbr *Castor fiber*.

Dla Wzgórz Bukowych, podobnie jak dla każdego obszaru Natura 2000 sporządzony został Standardowy Formularz Danych (SDF - Standard Data Form). Jest to podstawowy, obowiązkowy dokument, w którym zawarte są wszystkie najważniejsze informacje o obszarze Natura 2000, jak np.: dane identyfikujące obszar (nazwa, kod), jego położenie, informacje przyrodnicze, opis obszaru, jego status ochrony i powiązania z innymi obszarami. W części dotyczącej informacji przyrodniczych wymienione są siedliska przyrodnicze i gatunki występujące w obszarze

Natura 2000, a także oceny znaczenia danego obszaru dla poszczególnych gatunków i siedlisk. Z uwidocznionych w SDF ocen wynika, które z siedlisk przyrodniczych i gatunków występujących w obszarze Natura 2000 są w tym obszarze przedmiotami ochrony, i tak - w obszarach siedliskowych przedmiotami ochrony mogą być tylko:

- zidentyfikowane w danym obszarze Natura 2000 siedliska przyrodnicze z załącznika I dyrektywy siedliskowej, którym w punkcie 3.1 SDF nadano ocenę ogólną A, B lub C;
- zidentyfikowane w danym obszarze gatunki roślin i/lub zwierząt z załącznika II dyrektywy siedliskowej, którym w punkcie 3.2 SDF nadano ocenę ogólną A, B lub C.

Siedliska przyrodnicze z oceną reprezentatywności D i gatunki z oceną populacji określoną jako D, nie są przedmiotami ochrony w obszarze Natura 2000, a dane ich dotyczące stanowią wyłącznie wartość informacyjną.

Obszar Natura 2000 Wzgórza Bukowe został zaakceptowany przez Komisję Europejską *Decyzją z dnia 13 listopada 2007 r. przyjmującą, na mocy dyrektywy Rady 92/43/EWG, pierwszy zaktualizowany wykaz terenów mających znaczenie dla Wspólnoty, składających się na kontynentalny region biogeograficzny*. Powierzchnia obszaru zajmowała wówczas 11 651,1 ha. Pod koniec grudnia 2011 r. obszar ten powiększono do obecnego zasięgu granic – do zachodniej części dołączono fragment kwaśnych dąbrów w ramach kompensacji przyrodniczej za zniszczenie siedlisk podczas budowy drogi ekspresowej S3.

Zgodnie z przepisami dyrektywy siedliskowej (art. 4.5 i 6.2; Dyrektywa 1992), a także przepisami ustawy z dnia 16 kwietnia 2004 r. o ochronie przyrody (art. 33; Ustawa 2004), każdy obszar Natura 2000, od chwili jego zgłoszenia do Komisji Europejskiej, podlega ochronie prawnej polegającej na zakazie pogarszania stanu siedlisk przyrodniczych i gatunków, dla których wyznaczono ten obszar. Państwo polskie i wszystkie jego organy

oraz podmioty działające w jego imieniu, ma obowiązek:

- a) uniknięcia wszelkiego pogorszenia stanu przedmiotów ochrony sieci Natura 2000, zarówno antropogenicznego, jak i wynikającego z zaniechania właściwej ochrony;
- b) uniknięcia znaczących zakłóceń wobec przedmiotu ochrony;
- c) podjęcia działań odpowiednich do potrzeb ekologicznych przedmiotów ochrony, służących zachowaniu lub odtworzeniu właściwego stanu przedmiotów ochrony.

Podstawowym instrumentem planistycznym do wypełnienia tych obowiązków jest plan zadań ochronnych (PZO) sporządzany na okres 10 lat, ustanawiany przez Regionalnego Dyrektora Ochrony Środowiska (RDOŚ) w drodze aktu prawa miejscowego w formie zarządzenia, przy czym organ ustanawiający PZO winien kierować się koniecznością utrzymania i przywracania do właściwego stanu ochrony siedlisk przyrodniczych oraz gatunków roślin i zwierząt, dla których ochrony wyznaczono obszar Natura 2000 (art. 28 ustawy o ochronie przyrody). Powinien to być dokument, w którym dla każdego przedmiotu ochrony (siedliska przyrodniczego i gatunku):

- zidentyfikowane zostaną istniejące i potencjalne zagrożenia;
- określone zostaną cele realizacji działań ochronnych,
- zaplanowane będą niezbędne działania ochronne ukierunkowane na poprawę stanu ochrony oraz działania monitoringu;
- określone zostaną wskazania do niezbędnych zmian w istniejących dokumentach planistycznych z zakresu zagospodarowania przestrzennego, dotyczących danego obszaru - jeżeli realizacja ustaleń tych dokumentów uniemożliwi osiągnięcie celów działań ochronnych, naruszy lub stworzy ryzyko naruszenia zakazu, o którym jest mowa w art. 33 ustawy o ochronie przyrody.

Niezwykle istotne jest ustawowo nakazane uspołecznienie procesu planowania (art. 28.3 i 4 ustawy o ochronie przyrody), służące zbudowaniu większego zrozumienia potrzeb i uwarunkowań ochrony obszaru wśród społeczności lokalnej. W tym celu organ, na którym spoczywa obowiązek opracowania PZO, jest zobowiązany między innymi do transparentnego prowadzenia całego procesu planistycznego, przy aktywnym udziale interesariuszy, czyli osób i podmiotów, których zaangażowanie jest potrzebne dla ochrony obszaru, w tym zwłaszcza osób i podmiotów prowadzących działalność w obrębie siedlisk przyrodniczych i siedlisk gatunków chronionych w obszarze. W praktyce, taka grupa interesariuszy, dobrowolnie uczestniczących w spotkaniach dyskusyjnych i całym procesie planowania ochrony, nazwana została Zespołem Lokalnej Współpracy (ZLW).

O skuteczności ochrony obszarów Natura 2000 decydują między innymi takie czynniki jak:

1. dokładność wykonania inwentaryzacji siedlisk przyrodniczych z załącznika I dyrektywy siedliskowej i siedlisk gatunków z załącznika II tej dyrektywy;
2. w oparciu o wykonaną inwentaryzację – ustalenie listy siedlisk przyrodniczych i gatunków występujących w obszarze – uwidocznienie ich w SDF z dokonanyimi podczas inwentaryzacji ocenami i jednoczesnym wyróżnieniem przedmiotów ochrony;
3. poprawne określenie zagrożeń istniejących i potencjalnych czyli czynników, które wpływają lub mogą wpłynąć na stan zachowania przedmiotów ochrony;
4. poprawne ustalenie celów działań ochronnych czyli celów, które chcemy osiągnąć poprzez realizację planowanych działań ukierunkowanych na poprawę stanu przedmiotów ochrony;
5. poprawne zaplanowanie działań ochronnych, których skuteczne wdrożenie powinno doprowadzić do utrzymania dobrego stanu zachowania w przypadku płatów siedlisk dobrze zachowanych (ocena FV), poprawy stanu zachowania płatów częściowo zdegradowanych

(oceny U1 i U2) i odtworzenia płatów siedlisk całkowicie zdegradowanych, o ile oczywiście takie odtworzenie jest możliwe;

6. adekwatne do uwarunkowań i celów skonstruowanie ustaleń do innych dokumentów planistycznych obowiązujących na danym terenie, czyli np. do studiów uwarunkowań i kierunków zagospodarowania przestrzennego gmin czy planów zagospodarowania przestrzennego;
7. skuteczny nadzór nad obszarem Natura 2000, w tym nad realizacją w praktyce ustaleń planu zadań ochronnych (PZO).

Standardowy Formularz Danych

W pierwotnym SDF-ie (SDF 2007) opracowanym dla Wzgórz Bukowych na podstawie dostępnych wówczas informacji, wykazanych zostało 18 typów siedlisk przyrodniczych, z czego 12 uznanych zostało za przedmioty ochrony. Z chwilą rozpoczęcia prac nad PZO, wykonana została inwentaryzacja uzupełniająca i weryfikująca dotychczasowy stan wiedzy o siedliskach i gatunkach. Odbywało się to w ramach ogólnopolskiego projektu POIS.05.03.00-00-186/09 „Opracowanie planów zadań ochronnych dla obszarów Natura 2000 na obszarze Polski”, w warunkach niewystarczających w stosunku do potrzeb środków czasowych, finansowych i tym samym osobowych. Niestety realizowany projekt nie przewidywał wykonania pełnych inwentaryzacji siedlisk i gatunków, a jedynie inwentaryzacji uproszczonych, pozwalających na opracowanie PZO. Jak się później okazało, w praktyce to założenie znacząco ogranicza możliwości pełnej ochrony siedlisk przyrodniczych i gatunków zwierząt z załączników dyrektywy siedliskowej, a w wielu przypadkach miało decydujący wpływ na rozstrzygnięcie czy dane siedlisko lub gatunek może być uznane za przedmiot ochrony w obszarze.

Inwentaryzacja była wykonywana w oparciu o dotychczasowy stan wiedzy, w tym wcześniejszą powszechną inwentaryzację sie-

dlisk (realizowaną w latach 2006-2007 przez LP) oraz prace terenowe, przez zespół przyrodników pod kierunkiem doświadczonego i dobrze znającego Puszczę Bukową botanika dr Krzysztofa Ziarnka (Biuro Konserwacji Przyrody s.c. i Ziarnek 2013, 2013b, 2013c). W jej efekcie, spośród dotychczas wykazywanych 18 typów siedlisk przyrodniczych z załącznika I dyrektywy siedliskowej (tab. 1), wykluczona została obecność dwóch typów siedlisk torfowiskowych (7110 – torfowiska wysokie z roślinnością torfotwórczą (żywe) i 7230 – Górskie i nizinne torfowiska zasadowe o charakterze młak, turzycowisk i mechowisk). Zidentyfikowano jednak 4 nowe siedliska:

6410 – Zmiennowilgotne łąki trzęślicowe (*Molinion*);

7220 – Źródlika wapienne ze zbiorowiskami *Cratoneurion commutati*;

91F0 – Łęgowe lasy dębowo-wiązowo-jesionowe (*Ficario-Ulmetum*);

91T0 – Sosnowy bór chrobotkowy (*Cladonio-Pinetum* i chrobotkowa postać *Peucedano-Pinetum*).

Podobnie miała się sprawa z gatunkami zwierząt z załącznika II dyrektywy siedliskowej. W pierwotnym SDF-ie (2007) wymienionych było 8 gatunków zwierząt, w tym 5 uznanych za przedmioty ochrony (tab. 2). Po wykonaniu bardzo uproszczonej z konieczności inwentaryzacji, lista przedmiotów ochrony na Wzgórzach Bukowych liczyła już 13 gatunków (dodano: skójkę gruboskorupową *Unio crassus*, trzeplę zieloną *Ophiogomphus cecilia*, czerwończyka nieparka *Lycaena dispar*, kozioroga dębosza *Cerambyx cerdo*, kozę *Cobitis taenia* i bobra *Castor fiber*). Spośród dotychczas wykazywanych gatunków, wyższą ocenę populacji (C), kwalifikującą do przedmiotów ochrony przyznano wydrze *Lutra lutra* i piskorzowi *Misgurnus fossilis*.

Zaktualizowane listy siedlisk i gatunków zostały formalnie uwidocznione w SDF-ie opublikowanym na stronie internetowej Generalnej Dyrekcji Ochrony Środowiska (SDF 2014). Stanowiły też podstawę do planowania ochrony w ramach PZO.

W maju 2017 r. (po upływie 3 lat od wejścia w życie PZO), SDF został ponownie

zmieniony z bliżej nieokreślonych przyczyn:

- całkowicie wykreślone zostało siedlisko 91T0 - sosnowy bór chrobotkowy), pomimo iż obecność tego siedliska była stwierdzona podczas prac terenowych prowadzonych dla potrzeb sporządzenia PZO;
- oceny reprezentatywności 8 siedlisk przyrodniczych (dotychczasowych przedmiotów ochrony: 2330 - wydmy śródłądowe z murawami napiaskowymi, 3160 - naturalne, dystroficzne zbiorniki wodne, 4030 - suche wrzosowiska, 6120 - ciepłolubne, śródłądowe murawy napiaskowe, 6410 - zmiennowilgotne łąki trzęślicowe, 6430 - ziołorośla nadrzeczne, 91D0 - bory i lasy bagienne, i 91F0 - łęgowe lasy dębowo-wiązowo-jesionowe) zostały obniżone do «D», co jest równoznaczne z ich wykreśleniem z listy przedmiotów ochrony;
- podjęto próbę wykreślenia z listy przedmiotów ochrony także kwaśnych dąbrów (9190), jednak odstąpiono od tego zamierzenia, obawiając się poważnych komplikacji, ponieważ duże płaty tych siedlisk zostały w 2012 r. dołączone do obszaru Wzgórze Bukowe w ramach kompensacji przyrodniczej za straty siedliskowe związane z budową drogi ekspresowej S3. Ostatecznie kwaśne dąbrowy pozostały przedmiotem ochrony, ale - zmniejszono ich powierzchnię z 250,21 ha (wyniki inwentaryzacji) do 32,43 ha;
- wykreślono z SDF-u nocka Bechsteina, piskorza i kozioroga dębosza;
- oceny populacji czerwończyka nieparka, kozy i bobra otrzymały ocenę D i tym samym gatunki te przestały być przedmiotami ochrony w obszarze Wzgórze Bukowe.

Zmiany w SDF-ie w 2017 r. (widoczne w aktualnym SDF 2019), dotyczące przedmiotów ochrony oraz ich ocen i powierzchni, dokonane zostały w trybie administracyjnym przez ówczesną RDOŚ i GDOŚ bez udziału autora inwentaryzacji i zespołu opracowującego PZO, a także bez udziału Zespołu Lokalnej Współpracy. W większości nie były też podparte danymi naukowymi czy dodatko-

Tab. 1. Wykaz siedlisk przyrodniczych z załącznika I dyrektywy siedliskowej odnotowanych w obszarze Natura 2000 Wzgórza Bukowe PLH320020.

Tab. 1. List of natural habitats from Annex I to the Habitats Directive recorded in the Natura 2000 area Wzgórza Bukowe PLH320020.

Kod / Code	Siedlisko przyrodnicze / natural habitat	wg SDF / acc. to SDF		
		2007 r.	2014 r.	2017 r.
2330	Wydmy śródlądowe z murawami napiaskowymi	C	C	D
3150	Starorzecza i naturalne eutroficzne zbiorniki wodne ze zbiorowiskami z <i>Nympheion</i> , <i>Potamion</i>	B	B	B
3160	Naturalne, dystroficzne zbiorniki wodne	C	C	D
4030	Suche wrzosowiska (<i>Calluno-Genistion</i> , <i>Pohlio-Callunion</i> , <i>Calluno-Arctostaphylion</i>)	D	C	D
6120*	Ciepłolubne, śródlądowe murawy napiaskowe (<i>Koelerion glaucae</i>)	D	C	D
6210	Murawy kserotermiczne (<i>Festuco-Brometea</i>)	C	C	C
6410	Zmiennowilgotne łąki trzęślicowe (<i>Molinion</i>)	-	C	D
6430	Ziołorośla górskie (<i>Adenostylyon alliariae</i>) i ziołorośla nadrzeczne (<i>Convolvuletalia sepium</i>)	C	C	D
6510	Niżowe i górskie świeże łąki użytkowane ekstensywnie (<i>Arrhenatherion elatioris</i>)	C	C	C
7110*	Torfowiska wysokie z roślinnością torfotwórczą (żywe)	D	-	-
7140	Torfowiska przejściowe i trzęsawiska (przeważnie z roślinnością z <i>Scheuchzerio-Caricetea</i>)	C	C	C
7220*	Źródlika wapienne ze zbiorowiskami <i>Cratoneurion commutati</i>	-	C	C
7230	Górskie i nizinne torfowiska zasadowe o charakterze młak, turzycowisk i mechowisk	D	-	-
9110	Kwaśne buczyny (<i>Luzulo-Fagenion</i>)	A	A	A
9130	Żyzne buczyny (<i>Dentario glandulosae-Fagenion</i> , <i>Galio odorati-Fagenion</i>)	A	A	A
9160	Grąd subatlantycki (<i>Stellario-Carpinetum</i>)	C	C	C
9190	Kwaśne dąbrowy (<i>Quercion robori-petraeae</i>)	C	B	C
91D0*	Bory i lasy bagienne (<i>Vaccinio uliginosi-Betuletum pubescentis</i> , <i>Vaccinio uliginosi-Pinetum</i> , <i>Pino mugo-Sphagnetum</i> , <i>Sphagno girgensohnii-Piceetum</i>) i brzoźowo-sosnowe bagienne lasy borealne	D	C	D
91E0*	Łęgi wierzbowe, topolowe, olszowe i jesionowe (<i>Salicetum albo-fragilis</i> , <i>Populetum albae</i> , <i>Alnenion glutinoso-incanae</i>) i olsy źródliskowe	A	A	A
91F0	Łęgowe lasy dębowo-wiązowo-jesionowe (<i>Ficario-Ulmetum</i>)	-	C	D

91I0*	Ciepolubne dąbrowy (<i>Quercetalia pubescenti-petraeae</i>)	D	C	C
91T0	Sosnowy bór chrobotkowy (<i>Cladonio-Pinetum i chrobotkowa postać Peucedano-Pinetum</i>)	-	D	-
* - siedlisko przyrodnicze o znaczeniu priorytetowym				

Tab. 2. Wykaz gatunków zwierząt z załącznika II dyrektywy siedliskowej odnotowanych w obszarze Natura 2000 Wzgórza Bukowe PLH320020.

Tab. 2. List of animal species from Annex II to the Habitats Directive recorded in the Natura 2000 site Wzgórza Bukowe PLH320020.

Kod / Code	Gatunek / Species	Ocena stanu populacji wg SDF / conservation status of the population acc. to SDF		
		2007 r.	2014 r.	2017 r.
1032	Skójka gruboskorupowa <i>Unio crassus</i>	-	C	C
1037	Trzepla zielona <i>Ophiogomphus cecilia</i>	-	C	C
1042	Zalotka większa <i>Leucorrhinia pectoralis</i>	C	C	C
1060	Czerwończyk nieparek <i>Lycaena dispar</i>	-	C	D
1088	Kozioróg dębosz <i>Cerambyx cerdo</i>	-	C	-
1145	Piskorz <i>Misgurnus fossilis</i>	D	C	-
1149	Koza <i>Cobitis taenia</i>	-	C	D
1166	Traszka grzebieniasta <i>Triturus cristatus</i>	C	C	C
1188	Kumak nizinny <i>Bombina bombina</i>	C	C	C
1308	Mopek <i>Barbastella barbastellus</i>	C	C	C
1323	Nocek Bechsteina <i>Myotis bechsteinii</i>	D	D	-
1324	Nocek duży <i>Myotis myotis</i>	C	C	C
1337	Bóbr <i>Castor fiber</i>	-	C	D
1355	Wydra <i>Lutra lutra</i>	D	C	C

wymi pracami terenowymi i nie są spójne z dokumentacją sporządzoną dla potrzeb PZO. Jedyne dla kozioroga dębosza wykonano w 2015 r. uzupełnienie stanu wiedzy (Stachowiak et al. 2015) w zakresie rozmieszczenia jego potencjalnych stanowisk w obszarze, przy czym trudno tu mówić o szczegółowej inwentaryzacji, skoro prace terenowe były wykonywane w ciągu niespełna tygodnia przez 4-osobowy zespół, zajmujący się jednocześnie: inwentaryzacją stanowisk wydry, oceną stanu jej siedlisk, zagrożeń i niezbędnych działań ochronnych, a także inwentaryzacją punktowych źródeł zanieczyszczeń w zlewni rzeki Płoni. Inwentaryzacja poten-

cjalnych stanowisk kozioroga dębosza ograniczona była do przeprowadzenia kwerendy istniejących pomników przyrody i lustracji niektórych z nich (senilnych dębów szypułkowych i bezszypułkowych).

Plan zadań ochronnych

Opracowanie PZO dla obszaru Natura 2000 Wzgórza Bukowe rozpoczęło się pod koniec 2012 r., zajęło w sumie 5 kwartałów i przebiegało zgodnie z przepisami prawnymi oraz Wytocznymi GDOŚ (GDOŚ 2012), z zapewnieniem na każdym etapie opracowywa-

nia Planu możliwości udziału społeczeństwa, w tym osób i podmiotów prowadzących działalność w obrębie siedlisk przyrodniczych i siedlisk gatunków, dla których ochrony wyznaczono ten obszar. PZO powstał przy aktywnym udziale Zespołu Lokalnej Współpracy, który tworzyli przedstawiciele 58 podmiotów. Odbyło się 5 spotkań warsztatowych z burzliwymi nierzadko dyskusjami, prowadzającymi do wzajemnego rozpoznania potrzeb i oczekiwań. Na etapie konsultacji społecznych dotyczących projektu Zarządzenia w sprawie PZO wpłynęło ponad 200 uwag i wniosków. Zostały one wnikliwie przeanalizowane i rozpatrzone, a w odniesieniu do siedlisk leśnych także uzgodnione z podmiotami zarządzającymi gruntami leśnymi, czyli z Nadleśnictwem Gryfino i Nadleśnictwem Kliniska oraz z Regionalną Dyrekcją Lasów Państwowych w Szczecinie (RDLP) nadzorującą i koordynującą działalność nadleśnictw, a przede wszystkim - sporządzającą plany urządzenia lasu, na podstawie których nadleśnictwa prowadzą gospodarkę leśną.

W dniu 29 kwietnia 2014 r. Regionalny Dyrektor Ochrony Środowiska w Szczecinie podpisał i opublikował Zarządzenie w sprawie PZO dla obszaru Natura 2000 Wzgórza Bukowe PLH320020 (Zarządzenie 2014). Nie był to może dokument idealny, ale zrodzony w warunkach daleko idących kompromisów, dość dobrze zabezpieczał przedmioty ochrony przed dalszą degradacją. Uważany był też za jeden z lepszych PZO w kraju. Dokument, w którego ustaleniach przebijała rzeczywista troska o stan przedmiotów ochrony.

Już na etapie przygotowywania projektu PZO, w trakcie długotrwałych dyskusji i konsultacji z ZLW ustalono, iż normy ochronne na Wzgórzach Bukowych, ze względu na ponadprzeciętny charakter obszaru traktowanego jako całość, ale także występujących tu siedlisk przyrodniczych i siedlisk gatunków z załącznika II dyrektywy siedliskowej, pokrywających przeważającą powierzchnię obszaru Natura 2000, będą zaostrzone w stosunku do innych obszarów znajdujących się w zasięgu działania RDLP w Szczecinie. Ten ponadprzeciętny charakter dotyczy zwłaszcza leśnych siedlisk przyrodniczych, które na

wielu powierzchniach Puszczy Bukowej zachowały charakter lasów naturalnych, zróżnicowanych wiekowo i gatunkowo, z dużym udziałem wielkogabarytowego martwego drewna, a także gatunków uznawanych za relikty puszczańskie, jak np.: *Necydalis ulmi* (Domian et al. 2010), *Stenagostus villosus*, *Denticollis rubens*, *Ampedus rufipennis*, *Cerambyx scopoli*, *Anaesthetis testacea*, *Hemicoelus costatus*, *Prionus coriarius*, *Stictoleptura scutellata* (Buchholz et al. 1993), *Arthonia byssacea*, *A. vinosa*, *Bacidina arnoldiana*, *Bryoria implexa*, *Calicium viride*, *Catinaria dispersa*, *Chrysothrix candelaris*, *Buellia disciformis*, *Lecanora albella*, *Loxospora elatina*, *Menegazzia terebrata*, *Mycoblastus sanguinarius*, *Nephroma parile*, *Opegrapha atra*, *O. vermicellifera* i *O. viridis*, *Pertusaria coronata*, *P. hemisphaerica* i *P. pertusa*, *Pyrenula nitida* i *P. nitidella* (Wieczorek 2003). W tutejszych buczynach potwierdzona została współcześnie obecność aż 14 gatunków grzybów wielkoowocnikowych, spośród 21 wymienionych na liście gatunków wskaźnikowych wartości przyrodniczej europejskich lasów bukowych (Christensen et al. 2004). Do gatunków wskaźnikowych odnalezionych dotychczas na Wzgórzach Bukowych należą: *Aurantio-porus alborubescens* (2 stanowiska), *Ceriporiopsis gilvescens* (1 stan.), *Ceriporiopsis pannocincta* (6 stan.), *Flammulaster muricatus* (6 stan.), *Hericium coralloides* (53 stan.), *Hericium erinaceum* (12 stan.), *Inonotus cuticularis* (3 stan.), *Ischnoderma resinatum* (gatunek powszechnie występujący w Puszczy Bukowej), *Lentinellus ursinus* (5 stan.), *Mycocacia nothofagi* (2 stan.), *Ossicaulis lignatilis* (4 stan.), *Pholiota squarrosoides* (1 stan.), *Pluteus umbrosus* (3 stan.) i *Spongipellis delectans* (3 stan.; Karasiński i Domian 2016). Informacje o występowaniu tych gatunków na Wzgórzach Bukowych pochodzą z badań własnych i zgłoszone zostały do Krajowego Rejestru Grzybów Chronionych i Zagrożonych w Polsce (Kujawa et al. 2020).

Niestety, większość wyżej wymienionych gatunków odnotowana była na pojedynczych stanowiskach i tylko na obszarach poddanych biernej ochronie lub ekstensywnie dotychczas użytkowanych, co wynika z faktu,

że są gatunkami o wąskim zakresie tolerancji ekologicznej i jednocześnie wysokich, ekologicznych wymaganiach. Utrzymanie ich obecności, jako ważnych elementów różnorodności biologicznej buczyn i innych typów leśnych siedlisk przyrodniczych, jest możliwe wyłącznie pod warunkiem zapewnienia odpowiedniej ilości i jakości dogodnych siedlisk umożliwiających rozwój odpowiednio silnych populacji. Wymienione wyżej tzw. relikty puszczańskie są związane przede wszystkim z fazami starzenia się i obumierania drzewostanów stanowiących niezwykle istotny komponent naturalnych leśnych siedlisk przyrodniczych.

O wysokiej wartości terenów nieleśnych Wzgórz Bukowych decyduje przede wszystkim bardzo liczna populacja kumaka nizinnego, traszki grzebieniastej i wydry, co jest związane z polodowcowym pochodzeniem Wzgórz Bukowych i obecnością licznych zbiorników wodnych, w tym astatycznych oczek. Podczas prac nad PZO kumak nizinny został odnotowany na 90 stanowiskach rozrodnych, traszka grzebieniasta, której wykrywalność jest dużo trudniejsza - na 15 stanowiskach, a wydra na 9 stanowiskach (Biuro Konserwacji Przyrody s.c. i Ziarnik 2013). W 2015 r. obecność wydry została odnotowana na 15 spośród 20 punktów monitoringowych (Stachowiak et al. 2015).

Dzięki wysokiej świadomości zarówno autorów projektu PZO, jak i przeważającej części ZLW, w pierwotnym PZO zostały zawarte ustalenia, które na miarę istniejących uwarunkowań powinny dość dobrze zabezpieczyć siedliska przyrodnicze i siedliska gatunków zwierząt, dla których ochrony wyznaczony został obszar Natura 2000 Wzgórz Bukowe. Dla leśnych siedlisk przyrodniczych były to np. działania:

- wzmacniające ochronę stref ekotonowych (*zachowanie istniejących pasów roślinności trwałej, wykluczenie rębni zupełnych i gniazdowych w pasie o szerokości odpowiadającej wysokości drzewostanu wokół zbiorników wodnych, torfowisk, źródlisk, i lasów bagiennych stanowiących siedliska przyrodnicze, z preferencją zaniechania w tych strefach*

jakichkolwiek działań gospodarczych; wyłączenie z jakiegokolwiek użytkowania rębno drzewostanów VI klasy wieku i starszych w tych strefach; ograniczenie (preferencja rębni przerębowej, rezygnacja z rębni zupełnej i gniazdowej) lub wyłączenie z użytkowania strefekotonowych wzdłuż skrajów kompleksu leśnego, dróg publicznych i stałych cieków);

- mające na celu zachowanie niewielkich rozproszonych w obszarze płatów kwaśnych buczyn i grądów (*ograniczenie wielkości gniazd przy rębniach gniazdowych w kwaśnych buczynach do 40 arów i w grądach do 50 arów, a w przypadku płatów siedlisk zajmujących mniej niż 1 ha, całkowita rezygnacja z rębni gniazdowej);*
- dotyczące utrzymania w składzie drzewostanów właściwych gatunków rodzimych (np. w żywnych buczynach, w przypadku odnawiania sztucznego wskazane zostały następujące składy gatunkowe upraw: na siedlisku LM: Bk 90 Db i inne 10 lub Bk 80 Dbs Js i inne 20, z uwzględnieniem gatunków typowych dla siedliska gatunków domieszkowych takich, jak: dąb bezszypułkowy, dąb szypułkowy, jesion wyniosły, wiąz, grab, czereśnia ptasia, jarzęb brekinia; wykluczenia możliwości stosowania rębni gniazdowych; w grądach i kwaśnych dąbrowach utrzymywanie udziału dębu jako gatunku panującego lub domieszkowego; wobec braku odnowień naturalnych dębu odnawianie go sztuczne w gniazdach, przy czym gniazda nie powinny mieć powierzchni większej niż 50 arów i nie powinny być wyznaczane w płatach siedlisk zajmujących powierzchnię mniejszą niż 1 ha);
- zmierzające do poprawy struktury pionowej i przestrzennej fitocenozy w płatach siedlisk użytkowanych gospodarczo (np.: wykluczenie z użytkowania gospodarczego i hodowlanego w drzewostanach rębnych i przeszłorębnych biogrup o powierzchni stanowiącej co najmniej 5% wydzielienia przekraczającego 1 ha z zastrzeżeniem, że powierzchnia pojedynczych biogrup nie może być mniejsza niż

- 0,1 ha; dążenie do zróżnicowania struktury wiekowej drzewostanów; wprowadzenie do rębni stosowanych w buczynach rębni stopniowych z długim okresem odnowienia i przerębowych, preferowanych tam, gdzie pojawiają się naturalnie kępy podrostu bukowego, w szczególności w starodrzewach, w oddziałach sąsiadujących z rezerwatami i na powierzchniach proponowanych rezerwatów; tolerowanie luk w buczynach o powierzchni do 15 arów, zwłaszcza w miejscach z utrudnionym odnowieniem; w płatach siedlisk grądowych i w dąbrowach zwiększenie udziału rębni złożonych pozwalających na utrzymanie wielowarstwowej struktury drzewostanu);
- zmierzające do zwiększenia lub przynajmniej utrzymania na dotychczasowym poziomie udziału starodrzewu (ustalenie podczas prac urzędzeniowych wskaźnika udziału starodrzewów w lasach bukowych i w dąbrowach obszaru. W razie zagrożenia zachowania tego wskaźnika ograniczenie w nich cięć rębnych);
 - zmierzające do zwiększenia zasobów martwego drewna, zwłaszcza wielkowymiarowego i zwiększenia zasobów mikrosiedlisk drzewnych (pozostawianie w lesie martwych drzew wydzielających się naturalnie (obumierających, wiatrowałów, wiatrołomów), a także okazałych starych drzew tzw. biocenotycznych (dziuplastych, z próchnowiskami, zahybionych) z dopuszczeniem interwencji:
 - a) polegającej na powalaniu martwych drzew w pobliżu dróg i wyznaczonych szlaków pieszych oraz usuwaniu kłód z dróg i szlaków,
 - b) w przypadku wydzielenia się drzew na powierzchni >5 arów (np. w wyniku zaburzeń naturalnych, kłesk naturalnych), zostawić należy co najmniej 20% drzew (nie mniej niż 5 sztuk) w celu odbudowy zasobów martwego drewna i tworzenia skupień martwych drzew);
 - mające na celu poprawę stanu kluczowych dla różnorodności biologicznej gatunków lokalnie typowych dla leśnych siedlisk przyrodniczych (np. poprzez unikanie składowania i przetrzymywania ściętego drewna przeznaczonego do wywózki, w okresie rójki owadów (od 15 maja do 31 sierpnia) zwłaszcza w miejscach nasłonecznionych, w odległości do 150 m od granic rezerwatów oraz ostoi ksylobiontów; poprzez wprowadzanie technologii pozyskania drewna minimalizujących ingerencję w środowisko leśne i koncentrowanie prac rębnych w okresie zimowym; w 8 konkretnie wskazanych wydzieleniach - miejscach koncentracji stanowisk najrzadziej spotykanych gatunków bioty typowej dla buczyn, zagrożonych w skali regionalnej i krajowej, w tym rzadko spotykanych gatunków objętych ścisłą ochroną gatunkową stosowanie tylko rębni stopniowej (IVd) lub przerębowej (V) w okresie zimowym i całkowita rezygnacja na tych powierzchniach z mechanicznego przygotowywania gleby);
 - dotyczące ochrony charakterystycznych cech siedlisk podczas odnawiania drzewostanów (np. ograniczenie stosowania sztucznych odnowień do fragmentów siedlisk, na których przez min. 6 lat od wykonania cięć przygotowawczych nie pojawiło się odnowienie naturalne - z wyjątkiem powierzchni zachwaszczonych uniemożliwiających odnowienie naturalne; ograniczenie wielkości powierzchni manipulacyjnych, na których wykonywana ma być orka w celu sztucznego odnowienia - nie powinny przekraczać 4 ha i nie mogą przekraczać 6 ha, przy czym w obrębie powierzchni manipulacyjnej, łącznie na 5% powierzchni należy zachować runo i glebę bez orki);
 - dotyczące eliminowania i ograniczania udziału gatunków inwazyjnych w składzie drzewostanów i podszycie (sukcesyjne eliminowanie z drzewostanów i podszyciu inwazyjnych gatunków obcych takich, jak: robinia akacja, dąb czerwony, czeremcha amerykańska, klon jesionolistny, świdośliwa, śnieguliczka, z dopuszczeniem punktowego stosowania środków chemicznych; ze względu na szczególną inwazyjność tych gatunków w siedliskach kwaśnych dąbrow zadanie powinno być traktowane jako pilne i waż-

ne; nie dokonywać nowych nasadzeń ww. gatunków obcych geograficznie w płatach siedlisk przyrodniczych i unikać ich wprowadzania na pozostałym obszarze w obrębie obszaru Natura 2000);

- dotyczące ograniczenia udziału gatunków obcych ekologicznie (np. dla kwaśnych dąbrów: sukcesywnie podczas zabiegów hodowlanych, pielęgnacyjnych i ochronnych ograniczać udział obcych geograficznie gatunków iglastych z rodzajów świerk, modrzew, daglezia, a także sosny, jeśli ta dominuje (tolerować ją w domieszkach); nie dokonywać nowych nasadzeń tych gatunków w płatach siedlisk przyrodniczych z wyjątkiem sosny pospolitej sadzonej na siedlisku BM i LM oraz wyjątkowo wprowadzanych pozostałych gatunków w zmieszaniu pojedynczym lub kępowym);
- dotyczące szczególnej ochrony leśnych ekosystemów bagiennych (wyłączenie z użytkowania lasów i borów bagiennych z wyjątkiem wykonywania zabiegów ochronnych);
- dotyczące ochrony borów i lasów bagiennych przed eutrofizacją związaną z ekspansją olszy czarnej (ograniczenie ekspansji olszy czarnej w płatach brzezin bagiennych - wycinanie młodych drzew i później sukcesywnie odrostów pod okapem drzewostanów brzoźowych);
- zmierzające do utrzymywania właściwych stosunków wodnych w lasach bagiennych (nie dopuszczenie do pogorszenia warunków wodnych poprzez zwiększenie odpływu wód - nie pogłębianie i nieoczyszczanie rowów odprowadzających wodę z lasów bagiennych; w przypadku istniejącego w wykopie odprowadzającym wodę istotnego spadku terenu - zbudowanie lub wkopanie progę zabezpieczającego przed przegłębieniem odpływu i spuszczeniem wody (np. oddz. 192c, d w Nadl. Gryfino); stosowanie piętrzeń drewniano-ziemnych z materiałów naturalnych);
- dotyczące szczególnej ochrony leśnych ekosystemów źródłiskowych i łągowych (wyłączenie z użytkowania łągów źródłiskowych wraz z otaczającym je pasem

lasu o szerokości odpowiadającej wysokości drzewostanu; wyłączenie z użytkowania gospodarczego drzewostanów na siedliskach łągowych w obrębie Rozdoły Nadl. Gryfino z dopuszczeniem użytkowania łągów w dolinie Płoni (tam jednak z wyłączeniem pasa o wysokości drzewostanu wzdłuż brzegów rzeki).

Dla gatunków zwierząt z załącznika II dyrektywy siedliskowej, będących przedmiotami ochrony na Wzgórzach Bukowych, np. dla najliczniejszego w tym obszarze kumaka nizinnego i często towarzyszącej mu traszki grzebieniastej, w pierwotnym PZO także zaplanowano szereg działań mających na celu poprawę, a przynajmniej nie pogorszenie stanu ochrony. Najważniejszym, nowatorskim w skali kraju i odpowiadającym na zidentyfikowane zagrożenia, było działanie dotyczące ochrony powiązań ekologicznych między populacjami i siedlisk zimowania, o treści: „Utrzymywanie powiązań ekologicznych między siedliskami rozrodczymi – niedopuszczanie do ich izolowania przez otaczanie zabudową lub infrastrukturą uniemożliwiającą lub znacząco utrudniającą migrację i dyspersję (w obszarze o promieniu 1 km od nich), z wyjątkiem terenów przeznaczonych pod zabudowę w miejscowych planach zagospodarowania przestrzennego uchwalonych lub wszczętych do dnia wejścia w życie niniejszego zarządzenia i terenów, dla których do dnia wejścia w życie niniejszego zarządzenia wydane zostały decyzje o warunkach zabudowy lub decyzje o pozwoleniu na budowę. Utrzymywanie w rejonie bytowania poza zbiornikami (w obszarze o promieniu 1 km od nich) siedlisk półnaturalnych (lasy, zarośla, zadrzewienia, łąki, nieużytki naturogeniczne) oraz związanych z ekstensywnym krajobrazem rolniczym (odłogi, użytki zielone, miedze, grunty orne)”.

Ustalenia te zostały wzmocnione wskazaniami do zmian w Studium uwarunkowań i kierunków zagospodarowania przestrzennego gminy Stare Czarnowo, zgodnie z którymi, w dokumencie tym należy wprowadzić regulacje takie, jak:

- utrzymanie obecności terenów rolniczych i leśnych wokół siedlisk łągowych kumaka nizinnego i traszki grzebieniastej oraz

- wszelkich mokradł stanowiących ich siedliska rozrodcze,
- zakaz wprowadzania nowej zabudowy w odległości 1000 m od brzegów zbiorników i mokradł stanowiących siedliska łęgowe kumaka nizinnego i traszki grzebienskiej oraz od naturalnych zbiorników eutroficznych i dystroficznych (z wyjątkiem terenów dopuszczonych do takiej zabudowy w miejscowych planach zagospodarowania przestrzennego obowiązujących lub wszczętych do dnia wejścia w życie niniejszego zarządzenia oraz terenów, dla których do dnia wejścia w życia niniejszego zarządzenia wydane zostały decyzje o warunkach zabudowy lub decyzje o pozwoleniu na budowę),
- zachowanie barier biogeochemicznych w postaci trwałych pasów zieleni niskiej, średniej i wysokiej wokół naturalnych zbiorników wodnych i torfowisk śródpolnych stanowiących siedliska przyrodnicze i siedliska gatunków zwierząt z załącznika II DS będących przedmiotami ochrony w obszarze Natura 2000.

Dla wszystkich przedmiotów ochrony w tym obszarze zaplanowano między innymi działania:

- zmierzające do uzupełnienia sieci rezerwatów przyrody jako powierzchni referencyjnych siedlisk przyrodniczych (Uzupełnienie sieci rezerwatów przyrody w Puszczy Bukowej w celu stworzenia powiązanych ekologicznie ostoi dla wszystkich gatunków typowych dla lasów i siedlisk nieleśnych o charakterze naturalnym i typowym dla kompleksu puszczańskiego. W obszarach proponowanych rezerwatów nie dokonywać zmiany użytkowania terenu, nie wprowadzać obcych geograficznie i ekologicznie gatunków drzew, nie zmieniać stosunków wodnych, nie wykonywać orki w ramach odnowienia sztucznego, (z wyjątkiem małych powierzchni manipulacyjnych, poniżej 4 ha, silnie zachwaszczonych), nie wykonywać rębni zupełnej i gniazdowej. Istniejące rezerваты przyrody konsekwentnie traktować jako powierzchnie referencyjne ochrony siedlisk przyrodniczych – chronione biernie);
- dotyczące melioracji szczegółowych i podstawowych (Podczas planowania i realizacji budowy oraz bieżącego utrzymania i konserwacji sieci i urządzeń melioracyjnych nie dopuszczać do zmiany warunków wodnych (odwodnienia, nadmierne go spiętrzenia), pogarszających te warunki w obrębie płatów siedlisk przyrodniczych i siedlisk gatunków będących przedmiotami ochrony w obszarze Natura 2000);
- dotyczące ochrony siedlisk przyrodniczych i siedlisk gatunków stanowiących przedmioty ochrony na terenach leśnych podczas utrzymania, modernizacji i rozbudowy infrastruktury (1) Stosować procedury oceny oddziaływania na środowisko w przypadku inwestycji drogowych i innych wiążących się z przekształcaniem powierzchni zajętej przez siedliska przyrodnicze oraz siedliska gatunków będących przedmiotami ochrony i z przzerwaniem zwarcia koron drzew, jako istotnych czynników zmieniających warunki środowiskowe. W przypadku nie kwalifikowania się planowanej inwestycji do przeprowadzenia oceny oddziaływania na środowisko, stosować obowiązkową ocenę oddziaływania na obszar Natura 2000. W raportach uwzględniać między innymi rolę przydroży i okrajków śródleśnych tworzących ze względu na kontrast ekologiczny specyficzne warunki mikrosiedliskowe (częste pasma wzbogacenia biocenotycznego wzdłuż przydroży), a także kolizje z korytarzami migracyjnymi zwierząt stanowiących przedmioty ochrony w obszarze Natura 2000) Podczas budowy, remontów lub zmiany nawierzchni dróg oraz innych budowli w obrębie siedliska przyrodniczego stosować certyfikowane materiały naturalne lub przetworzone bez zanieczyszczeń mogących pogorszyć stan środowiska (w szczególności mogących zawierać diaspory gatunków inwazyjnych i odpady toksyczne – np. odpady z ogrodów lub nieprzetworzony gruz).

Ponieważ w trakcie opracowywania PZO nie było możliwości przeprowadzenia szczegółowych badań rozmieszczenia i stanu

ochrony wszystkich przedmiotów ochrony, a dotychczasowe dane były niewystarczające, zaplanowano także wiele działań z zakresu uzupełnienia stanu wiedzy:

- 3150 - starorzecza i naturalne eutroficzne zbiorniki wodne - *pogłębienie wiedzy na temat stanu ochrony i zagrożeń ekosystemów wodnych, w szczególności w kontekście pojemności rekreacyjnej i możliwości użytkowania rekreacyjnego zbiorników*;
- 6410 - zmiennowilgotne łąki trzęślicowe - *pogłębienie wiedzy na temat funkcjonowania wód i urządzeń melioracji szczegółowych. Ustalenie warunków utrzymania siedliska i w razie potrzeby odpowiednia modyfikacja warunków wodnych (piętrzenie lub poprawa odpływu wód)*;
- 6430 - ziołorośla nadrzecznych wzdłuż doliny Płoni. Ustalenie warunków ich kształtowania się i odpowiednio uzgodnienie z zarządcami i właścicielami gruntów warunków ich utrzymania. Inwentaryzacja rozmieszczenia gatunków inwazyjnych i ustalenie potrzeb ich zwalczania;
- 7220 - źródła wapienne - *pogłębienie wiedzy o funkcjonowaniu siedliska w zakresie stosunków wodnych i biocenotycznych (zasilanie wodami, chemizm wód, roślinność, w tym bryoflora oraz fauna reofilna)*;
- skójką gruboskorupowa i trzepla zielona - *rozpoznanie rozprzestrzenienia i stanu populacji – w ciągu dwóch pierwszych lat obowiązywania Planu; inwentaryzacja źródeł zanieczyszczeń punktowych i powierzchniowych zlewni rzeki Płoni w obrębie obszaru – w ciągu dwóch pierwszych lat obowiązywania Planu*;
- zalotka większa, czerwończyk nieparek, kozioróg dębosz i koza - *rozpoznanie rozprzestrzenienia i stanu populacji – w ciągu dwóch pierwszych lat obowiązywania Planu*;
- traszka grzebieniasta i kumak nizinny - *rozpoznanie rozprzestrzenienia i stanu populacji, w szczególności miejsc rozrodu i szlaków migracji – w ciągu dwóch pierwszych lat obowiązywania Planu*;

- wydra - *rozpoznanie rozmieszczenia populacji i rejonów częstego bytowania gatunku, zwłaszcza w obszarach kolizyjnych z infrastrukturą drogową, w celu wskazania braków w zakresie bezpiecznych przejść dla zwierząt*.

Wykonanie wyżej wymienionych działań było bardzo pilne, ponieważ dla każdego siedliska i gatunku zostały także zaplanowane 2-3 krotne działania monitoringowe, które miały się rozpocząć w 3, 4 lub 5 roku obowiązywania planu (w zależności od siedliska lub gatunku, zgodnie z harmonogramem zawartym w załączniku nr 5a do Zarządzenia w sprawie PZO).

Niestety, w sierpniu 2015 r., a więc po ponad roku od wejścia w życie PZO, z inicjatywy Ministra Środowiska (pismo DP-074-118/24442/14/JJ z dnia 15 lipca 2015 r.) rozpoczęła się procedura zmian tego planu. W przeciwieństwie do procedury ustanawiania PZO, teraz nie przeprowadzono żadnego spotkania dyskusyjnego z Zespołem Lokalnej Współpracy, ani nawet z zespołem autorskim dokumentacji i pierwotnej wersji planu. Odbyło się jednak kilka kameralnych spotkań z podmiotem gospodarującym na przeważającej powierzchni obszaru (PGL LP reprezentowane przez RDLP w Szczecinie). Strona społeczna oraz inne podmioty miały jedynie możliwość wypowiedzenia się podczas ustawowo przewidzianych konsultacji społecznych, jednak zdecydowana większość zgłoszonych uwag, pomimo merytorycznych uzasadnień, nie została przez RDOŚ uwzględniona w końcowym dokumencie. Ostatecznie sformułowana treść Zarządzenia zmieniającego PZO została podpisana przez Regionalnego Dyrektora Ochrony Środowiska w Szczecinie w dniu 7 lipca 2017 r. i opublikowana w Dzienniku Urzędowym Województwa Zachodniopomorskiego (Zarządzenie 2017).

Podstawę prawną dla zmiany zarządzenia RDOŚ w sprawie PZO stanowił art. 28 ust. 5 ustawy o ochronie przyrody, który mówi, że: „Regionalny dyrektor ochrony środowiska ustanawia, w drodze aktu prawa miejscowego w formie zarządzenia, plan zadań ochronnych dla obszaru Natura 2000, kierując się konieczno-

ścią utrzymania i przywracania do właściwego stanu ochrony siedlisk przyrodniczych oraz gatunków roślin i zwierząt, dla których ochrony wyznaczono obszar Natura 2000. Plan działań ochronnych może być zmieniony, jeżeli wynika to z potrzeb ochrony tych siedlisk przyrodniczych lub gatunków roślin i zwierząt”.

Czy rzeczywiście takie potrzeby istniały? Tak, ale nie one były przedmiotem zmian. W obwieszczeniu RDOŚ z dnia 5 czerwca 2017 r., ogłaszającym konsultacje społeczne do projektu zarządzenia zmieniającego PZO dla Wzgórz Bukowych, napisano, że wprowadzone do pierwotnego zarządzenia zmiany wynikają z następujących przesłanek:

- z uwag formalnych wniesionych przez Ministra Środowiska (MŚ), w dniu 15.07.2015 r.;
- z aktualizacji Standardowego Formularza Danych dla obszaru Wzgórz Bukowych (czyli w praktyce z wykreślenia kilkunastu przedmiotów ochrony);
- z zaistniałych i zidentyfikowanych nowych okoliczności i zagrożeń dla przedmiotów ochrony (bez wskazania o jakie nowe okoliczności i zagrożenia chodzi).

Uwagi MŚ, o których jest mowa powyżej, dotyczyły w szczególności następujących aspektów:

1. W załączniku nr 1 (opis granic) - nie zawarto współrzędnych punktów załamania granic wyłączonego terenu z obszaru Natura 2000.
2. W załączniku nr 3 (zagrożenia):
 - dla przedmiotów ochrony 9190 kwaśne buczyny, 91F0 łąkowe lasy dębowo-wiązowo-jesionowe, 9110 ciepłolubne dąbrowy - błędnie wskazano kod zagrożenia I01 problematyczne gatunki rodzime (powinno być I01 obce gatunki inwazyjne);
 - dla siedliska 91E0 łągi wierzbowe, topolowe, olszowe, jesionowe i olsy źródłiskowe - dodać kody zagrożeń I01 obce gatunki inwazyjne i I02 problematyczne gatunki rodzime, o których jest mowa w opisie zagrożeń.
3. W załączniku nr 4 (cele działań ochronnych) dla siedliska 9110 kwaśne buczyny, wyznaczono jako cel działań ochronnych

poprawę powiązań ekologicznych buczyn kompleksu leśnego Puszczy Bukowej z innymi kompleksami leśnymi Pomorza. Zdaniem MŚ, cel ten jest niemierzalny i nie podlega weryfikacji, a ponadto odnosi się do terenów znajdujących się poza obszarem Natura 2000 i tym samym wykracza poza zakres PZO.

4. W załączniku nr 5 (działania ochronne):
 - w odniesieniu do traszki grzebieniastej i kumaka nizinnego - ustanowiono działania ochronne polegające na utrzymaniu wolnej od nowej zabudowy strefy o szerokości min. 1000 m wokół siedlisk rozrodczych, niedopuszczaniu do ich izolowania przez otaczającą zabudowę i infrastrukturę. Zdaniem MŚ nie ma podstaw prawnych do ustanawiania działań ochronnych modyfikujących zagospodarowanie przestrzenne określonych gmin. Ustawodawca w PZO przewidział możliwość ingerencji w planowanie przestrzenne, ale wyłącznie poprzez ustanawianie określonych wskazań do zmian w istniejących dokumentach planistycznych i tylko w zakresie dotyczącym eliminacji lub ograniczenia zagrożeń wewnętrznych lub zewnętrznych, jeżeli są one niezbędne dla utrzymania lub odwrócenia właściwego stanu ochrony siedlisk przyrodniczych oraz gatunków roślin i zwierząt, dla których ochrony wyznaczono obszar Natura 2000;
 - w odniesieniu do skójki gruboskorupowej, trzepli zielonej i kozy - nałożono na Wojewódzkiego Inspektora Ochrony Środowiska obowiązki: eliminacji nielegalnych punktowych źródeł zanieczyszczeń bezpośrednich i wspierania innych działań poprawiających właściwości fizyko-chemiczne wód rzeki Płoni. Zdaniem MŚ nałożenie tych obowiązków nie ma podstawy prawnej w obowiązujących uregulowaniach;
 - w odniesieniu do przedmiotów ochrony 6120 - ciepłolubne, śródładowe murawy napiaskowe, 6210 - murawy kserotermiczne, 6430 - ziołorośla nadrzeczne, 7140 - torfowiska przejściowe, 1166 - traszka grzebieniasta, 1188 - kumak

nizinny, 1308 - mopek i 1324 - nocek duży, nałożono na właścicieli gruntów, użytkowników gruntów, Binowo Park Sp. z o.o., placówki naukowe i organizacje pozarządowe następujące obowiązki: ochrony muraw przed sukcesją zaroślo-wo-leśną, użytkowania kośnego muraw na gruntach niestanowiących gruntów rolnych, zwalczania inwazyjnych gatunków roślin na aluwialnych nadbrzeżnych, ochrony barier biogeochemicznych wokół torfowisk mszarnych, ochrony strefy brzegowej, ochrony biernej kryjówek zimowych gatunków, poprawy powiązań ekologicznych między siedliskami gatunków, uzupełniania liczby kryjówek dla nietoperzy, monitoringu przedmiotów ochrony obszaru Natura 2000. Zdaniem MŚ, w wymienionych działaniach ochronnych w sposób nieprawidłowy określono podmioty odpowiedzialne za ich wykonanie. Przedstawione rozwiązania należy uznać za niezgodne z konstytucyjnymi unormowaniami. Na zasadach określonych w art. 36 ust. 3 ustawy o ochronie przyrody, dopuszczalne jest nakładanie obowiązków na właścicieli lub posiadaczy obszaru, ale wyłącznie na podstawie umowy z regionalnym dyrektorem ochrony środowiska oraz w ściśle określonym zakresie oraz celu, m.in. dostosowania gospodarki rybackiej lub leśnej do wymogów ochrony obszaru Natura 2000;

- w odniesieniu do przedmiotów ochrony: 3150 - starorzecza i naturalne eutroficzne zbiorniki wodne, 3160 - naturalne, dystroficzne zbiorniki wodne, 7140 - torfowiska przejściowe i trzęsawiska, 1032 - skójką gruboskorupowa, 1037 - trzepla zielona, 1149 - koza, 1166 - traszka grzebieniasta, 1188 - kumak nizinny - ustanowiono działania ochronne polegające na: utrzymaniu właściwego stanu urządzeń i instalacji do gromadzenia, przesyłania ścieków, nadzoru nad gospodarką ściekową, niedopuszczania do zrzutu ścieków z oczyszczalni biologicznych do zlewni naturalnych zbiorników wodnych stanowiących przedmioty ochrony, roz-

wiązania problemów gospodarki ściekowej posesji sąsiadujących z mokradłem poprzez budowę szczelnego, atestowanego zbiornika lub podłączenie do kanalizacji zbiorczej, kontroli stanu urządzeń do gromadzenia i odprowadzania ścieków na terenach zlewni, nielokalizowania nowych przydomowych oczyszczalni ścieków. Zdaniem MŚ sprawy usuwania i oczyszczania ścieków komunalnych należą do zadań własnych gminy, która sama decyduje o sposobie i terminie ich realizacji. Zobowiązanie gmin w działaniach ochronnych ustanowionych w planie zadań ochronnych obszaru Natura 2000 do wykonywania określonych zadań własnych ogranicza ich ustawowe kompetencje. Ponadto, takie zadania nie znajdują podstawy prawnej w upoważnieniu ustawowym określającym zakres działań ochronnych, ustalony w art. 28 ust. 10 pkt 4 ustawy o ochronie przyrody. Przedstawione działania bezprawnie ingerują w prowadzoną przez gminę gospodarkę ściekową, określając sposób jej wykonywania;

- w odniesieniu do przedmiotów ochrony: 2330 - wydmy śródlądowe z murawami napiaskowymi, 3150 - starorzecza i naturalne eutroficzne zbiorniki wodne, 3160 - naturalne, dystroficzne zbiorniki wodne, 4030 - suche wrzosowiska, 6120 - ciepłolubne, śródlądowe murawy napiaskowe, 6210 - murawy kserotermiczne, 6430 - ziołorośla górskie i ziołorośla nadrzeczne, 7140 - torfowiska przejściowe, 7220 - źródła wapienne, 91D0 - bory i lasy bagienne, 91F0 - łąkowe lasy dębowo-wiązowo-jesionowe, 1032 - skójką gruboskorupowa, 1037 - trzepla zielona, 1149 - koza, 1166 - traszka grzebieniasta, 1188 - kumak nizinny i 1355 - wydra - ustanowiono działania ochronne polegające na: wyłączeniu obszaru wydm z ruchu pojazdów, niewydzierżawianiu na cele rybackie i wędkarskie przedmioty ochrony, niebagrowaniu, niewykonywaniu innych prac naruszających linię brzegową i dno zbiornika, niedopuszczaniu do pogorszenia stanu powiązań

ekologicznych starorzeczy z rzeką, nieodgradzaniu wałem od koryta rzecznego, niepogłębianiu rzeki w obszarze oddziaływania tych prac na starorzeczu, niezrzucaniu odpadów pozębowych wód i okrajków torfowisk, nielokalizowaniu na brzegu zbiorników punktów czerpania wód, niezakładaniu plantacji choinek i poletek leśnych, zakazie nawożenia, niedopuszczaniu składowania w płatach ziołorośli namulów i urobku wydobywanego z rzeki, niedopuszczaniu do pogorszenia warunków wodnych poprzez niepogłębianie i nieoczyszczanie rowów odprowadzających wodę z torfowiska, niedopuszczaniu do zmian warunków wodnych, niedopuszczaniu do realizacji przedsięwzięć zmieniających warunki wodne, niemodyfikowaniu przepływu wód, niepogłębianiu i nieregulowaniu koryta strumienia, nielokalizowaniu ferm norki amerykańskiej, szopa pracza i jenota w obszarze, niewykonywaniu regulacji i odmulania cieków, nieusuwania drzew i zarośli przybrzeżnych oraz drzew powalonych do koryta rzeki, niedopuszczaniu do odwadniania, zasypywania, zmiany w intensywnie użytkowane stawy rybne drobnych zbiorników śródpolnych i śródleśnych, niewykonywaniu regulacji i odmulania cieków, niezarybianiu drobnych zbiorników wodnych stanowiących siedlisko gatunku, niedokonywaniu zmiany użytkowania terenu, niezminianiu stosunków wodnych, niewykonywaniu orki i nielokalizowaniu punktów poboru wód w okrajkach torfowisk przejściowych. Zdaniem MŚ przedstawione działania faktycznie stanowią zakazy, a w planie zadań ochronnych dla obszarów Natura 2000 nie powinno się zamieszczać zakazów określonego działania. Zgodnie z art. 33 ust. 1 ustawy o ochronie przyrody, zabrania się, co do zasady, podejmowania działań mogących, osobno lub w połączeniu z innymi działaniami, znacząco negatywnie oddziaływać na cele ochrony obszaru Natura 2000, w szczególności pogorszyć stan siedlisk, wpłynąć negatywnie na

gatunki, pogorszyć integralność obszaru Natura 2000 lub jego powiązań z innymi obszarami. Skoro w delegacji ustawowej do ustanowienia ww. aktów prawa miejscowego nie przewidziano możliwości ustanowienia w nich zakazów, to takie działanie stanowi przekroczenie delegacji ustawowej;

- w odniesieniu do wszystkich przedmiotów ochrony ustanowiono działania ochronne polegające na tym, iż podczas planowania i realizacji budowy oraz bieżącego utrzymania i konserwacji sieci urządzeń melioracyjnych nie powinno się dopuszczać do zmiany warunków wodnych. W przypadku inwestycji drogowych i innych wiążących się z przekształcaniem powierzchni zajętej przez siedliska przyrodnicze oraz siedliska gatunków będących przedmiotami ochrony należy dokonać oceny oddziaływania na środowisko. W przypadku niekwalifikowania się planowanych inwestycji do przeprowadzenia oceny oddziaływania na środowisko należy stosować obowiązkową ocenę oddziaływania na obszar Natura 2000, w raportach uwzględniać m.in. rolę przyrody i okrajków śródleśnych tworzących ze względu na kontrast ekologiczny specyficzne warunki mikrosiedliskowe, a także kolizje z korytarzami migracyjnymi, podczas budowy, remontów lub zmiany nawierzchni dróg oraz innych budowli w obrębie siedliska przyrodniczego stosować certyfikowane materiały naturalne lub przetworzone. Zdaniem MŚ, przedstawione działania faktycznie określają warunki realizacji przyszłych inwestycji oraz działań i nie można ich uznać za działania ochronne, które ustanawiają zadania mające prowadzić do ochrony przedmiotów ochrony. Właściwa realizacja inwestycji mogących oddziaływać na obszar Natura 2000 jest zapewniona poprzez przeprowadzenie dla ww. przedsięwzięć oceny oddziaływania na obszar Natura 2000, o której mowa w ustawie z dnia 3 października 2008 r. o udostępnianiu informacji o środowisku i jego ochronie, udziale spo-

łączeństwa w ochronie środowiska oraz o ocenach oddziaływania na środowisko (Dz. U. z 2013 r. poz. 1235, z późn. zm.), w szczególności w jej art. 96 ust. 1. Ponadto, nie ma podstaw prawnych do wprowadzania wymogu przeprowadzania do poszczególnych rodzajów inwestycji dodatkowych wymogów konsultacji z regionalnym dyrektorem ochrony środowiska. Takie działania ochronne wykraczają poza zakres planu zadań ochronnych obszaru Natura 2000;

- dla przedmiotu ochrony 2330 - wydmy śródlądowe z murawami napiaskowymi ustanowiono działanie ochronne polegające na zbieraniu i usuwaniu odpadów z terenu wydmy, prowadzeniu nadzoru nad zachowaniem czystości przez straż miejską. Zdaniem MŚ, przedstawione działania stanowią powtórzenie art. 26 ust. 1 ustawy z dnia 14 grudnia 2012 r. o odpadach (Ustawa 2012). Dany przepis przewiduje, iż posiadacz odpadów jest obowiązany do niezwłocznego ich usunięcia z miejsca nieprzeznaczonego do składowania lub magazynowania. Konsekwencją niepodjęcia ww. zadań, co do zasady, jest nakazanie posiadaczowi odpadów w drodze decyzji, wydanej przez wójta, burmistrza lub prezydenta miasta, ich usunięcie. Zgodnie z § 118 rozporządzenia Prezesa Rady Ministrów z dnia 20 czerwca 2002 r. w sprawie „Zasad techniki prawodawczej” (Rozporządzenie 2002) w rozporządzeniu nie powtarza się przepisów innych aktów normatywnych. Przepis ten, w związku z § 143 ww. rozporządzenia, ma odpowiednie zastosowanie do aktów prawa miejscowego. W związku z tym w PZO, które są aktami prawa miejscowego, nie powinno się powtarzać przepisów ustawowych;
- w odniesieniu do przedmiotów ochrony: 1355 - wydra, 1188 - kumak nizinny, 1166 - traszka grzebieniasta nałożono na zarządców dróg następujące obowiązki: wykonania przepustu umożliwiającego zwierzętom bezpieczną migrację przez pas drogowy, budowy i utrzymania płotków herpetologicznych z trwałych elementów

modułowych, połączonych z kanałowymi przejściami przez drogi. Zdaniem MŚ, kompetencje zarządców dróg zostały określone w ustawie z dnia 21 marca 1985 r. o drogach publicznych (Ustawa 1985), w szczególności w jej art. 20. Zgodnie z tym przepisem do zadań zarządcy drogi należy m.in. realizacja zadań w zakresie inżynierii ruchu, koordynacja robót w zakresie pasa drogowego, pełnienie funkcji inwestora. W tych przepisach, ani też w innych unormowaniach nie ma podstaw prawnych do określania w działaniach ochronnych PZO sposobu realizacji kompetencji przez zarządców dróg, w szczególności poprzez nakładanie na nich obowiązków podjęcia i wykonania określonych inwestycji w zakresie budowy i przebudowy dróg publicznych. W związku z powyższym takie działania bezprawnie ingerują w uprawnienia ww. organów oraz wykraczają poza zakres przedmiotowy PZO dla obszaru Natura 2000;

- w odniesieniu do przedmiotów ochrony: 9110 - kwaśne buczyny, 9130 - żyzne buczyny, 9160 - grąd subatlantycki, 9190 - kwaśne dąbrowy, 91E0 - łągi wierzbowe, topolowe, olszowe, jesionowe i olsy źródłiskowe - ustanowiono działania ochronne polegające na dążeniu do zróżnicowania struktury wiekowej drzewostanów, unikania składowania i przetrzymywania ściętego drewna przeznaczonego do wywózki w konkretnym miejscu i czasie, dążeniu w miarę możliwości do wprowadzania technologii pozyskania drewna minimalizujących ingerencję w środowisko leśne. Zdaniem MŚ, przedstawione działania należy uznać za niejasne i nieprecyzyjne, tym samym nieopowalające w sposób jednoznaczny określić zakresu i sposobu wykonania zaplanowanych czynności. W związku z powyższym dane zadania należy odpowiednio poprawić.
5. W załączniku nr 6 ustanowiono wskazanie do zmiany w uchwale nr III/21/2002 Rady Gminy Stare Czarnowo z dnia 12 grudnia 2002 r. w sprawie zmiany miejscowego planu zagospodarowania prze-

strzennego gminy Stare Czarnowo, dotyczącej budowy wschodniego obejścia miasta Szczecina w ciągu drogi krajowej nr 3, polegające na tym, iż utrzymanie Planu lub realizacja wynikającego z niego przedsięwzięcia wymaga przeprowadzenia strategicznej oceny oddziaływania na środowisko, w tym w szczególności oceny wpływu na siedliska przyrodnicze i gatunki będące przedmiotami ochrony w obszarze Natura 2000 oraz spójność tego obszaru. Zdaniem MŚ, wprowadzenie przedstawionych wskazań do zmian do dokumentów planistycznych prowadziłoby do powtórzenia lub modyfikacji przepisów ustawowych w aktach prawnych, w szczególności do bezprawnej modyfikacji procedury ocen oddziaływania na obszar Natura 2000 oraz oceny oddziaływania przedsięwzięć na środowisko.

Spośród tych uwag, 8 dotyczyło błędów technicznych i wymagało korekty lub uzupełnień w załącznikach nr 1, 3, 5, 5a i 6, bez istotnego wpływu dla ochrony siedlisk i gatunków będących przedmiotami ochrony w tym obszarze, 5 uwag prowadziło do osłabienia reżimu ochronnego w obszarze, a tylko jedna uwaga mogła przyczynić się do wzmocnienia ochrony siedlisk przyrodniczych. W świetle art. 29 ust. 4 ustawy o ochronie przyrody było możliwe wprowadzenie zmian, ale tylko w taki sposób, aby nie powodowały one osłabienia reżimu ochronnego w obszarze.

W pierwotnym planie zadań ochronnych dla obszaru Natura 2000 Wzgórza Bukowe, zatwierdzonym zarządzeniem RDOŚ z dnia 29 kwietnia 2014 r., regulacjami ochronnymi objętych było 19 typów siedlisk przyrodniczych z załącznika I dyrektywy siedliskowej i 14 gatunków zwierząt z załącznika II DS (zgodnie z obowiązującym wówczas SDF). Konsekwencją zmian SDF-u w 2017 r. było **usunięcie z zarządzenia ustanawiającego PZO aż 14 przedmiotów ochrony (8 typów siedlisk przyrodniczych i 6 gatunków zwierząt)** mimo, że są one nadal obecne na obszarze Wzgórz Bukowych i są narażone na liczne niekorzystne oddziaływania.

W odniesieniu do większości pozostałych przedmiotów ochrony wprowadzono szereg

zmian w załączniku nr 3, dotyczącym zagrożeń, polegających najczęściej na maskowaniu rzeczywistych negatywnych oddziaływań na zagrożone przedmioty ochrony. Dotyczy to zwłaszcza leśnych siedlisk przyrodniczych i prowadzonej gospodarki leśnej odpowiadającej za zły stan przedmiotów ochrony (U2). Dla przykładu:

- zagrożenie istniejące dla kwaśnych buczyn, o treści: *„Zmniejszanie powierzchni i udziału oraz izolacja zachowanych płatów starych drzewostanów pogarsza warunki ochrony typowej dla buczyn fauny i mykobioty: gatunków kręgowców (np. dzięcioła czarnego, siniaka, muchołówki małej, popielicy), bezkręgowców (np. ślimaka ostrokrawędzistego, kozioroga bukowca, ciółka matowego), gatunków grzybów (np. soplówki bukowej, smoluchy bukowej, suchogłówki korowej)”* - przeniesione zostało do zagrożeń **potencjalnych** pomimo, iż powierzchnia najstarszych, przeszlorębnych drzewostanów sukcesywnie ulega zmniejszeniu;
- zagrożenie istniejące dla kwaśnych i żyznych buczyn, o treści: *„Zrywka drewna ciężkim sprzętem przy niezamarzniętej glebie powoduje: zniszczenia w runie, przemieszczenie i ugniatanie gleby, niszczenie rzęźni grzybów mykoryzowych, ułatwia rozprzestrzenianie się niecierpka drobnokwiatowego”* – przeniesione zostało do zagrożeń **potencjalnych**, pomimo iż takie przypadki są powszechnie obserwowane na Wzgórzach Bukowych;
- zagrożenie istniejące dla kwaśnych i żyznych buczyn, o treści: *„Przetrzymanywanie pozyskanego drewna na nasłonecznionych miejscach w lesie, w okresie rójki bezkręgowców ksylobiontycznych – gatunków typowych dla siedliska (kozioróg bukowiec, ciółek matowy)”* - przeniesione zostało do zagrożeń **potencjalnych**, pomimo iż takie składowanie rzeczywiście często ma miejsce.

Wprowadzanym zmianom ostro sprzeciwiali się przyrodnicy reprezentujący stronę społeczną podczas konsultacji, jednak zdaniem RDOŚ, wyrażonym w uzasadnieniu do

wprowadzanych zmian: „...do tej pory nie stwierdzono, aby gospodarka leśna stanowiła zagrożenie dla przedmiotów ochrony w tym obszarze. Dzięki racjonalnej gospodarce leśnej występują siedliska przyrodnicze, dla których wyznaczono obszar Natura 2000 Wzgórza Bukowe...” (patrz str. 17, Uzasadnienie 2017).

W załączniku nr 4, dotyczącym celów działań ochronnych, znacznie okrojone zostały cele zaplanowane do osiągnięcia w dotychczasowym brzmieniu zarządzenia dla gatunków zwierząt. Pierwotne cele nakładały na RDOŚ obowiązki poprawy stanu ochrony gatunków (np. kumaka nizinnego, traszki grzebieniastej, skójkii gruboskorupowej, mopka i nocka dużego) i ich siedlisk lub przynajmniej utrzymanie ich w nie pogorszonym stanie. Obecnie wyznaczone cele ograniczają się do pogłębienia wiedzy o zasobach, rozmieszczeniu i zagrożeniach oraz do oceny stanu ochrony.

Usunięto także istotny zapis dotyczący „poprawy powiązań ekologicznych buczyn kompleksu leśnego Puszczy Bukowej z innymi kompleksami leśnymi Pomorza”. Cel ten co prawda musiałby być osiągnięty częściowo poza granicami obszaru, jednak nie ma prawnych przeciwwskazań, aby w akcie prawa miejscowego, jakim jest PZO, znajdowały się regulacje dotyczące wyeliminowania zagrożeń zewnętrznych dla przedmiotów ochrony obszaru Natura 2000. Sieć Natura 2000 z założenia powinna być spójna i zapewniać możliwie ściśle powiązania między obszarami. Zagadnienie to zostało wyraźnie uwypuklone w obecnie obowiązującym Rozporządzeniu Ministra Środowiska z dnia 17 lutego 2010 r. w sprawie sporządzania projektu planu zadań ochronnych dla obszaru Natura 2000 (Rozporządzenie 2010), poprzez wskazanie, że przy określaniu celów działań ochronnych należy uwzględniać także konieczność zachowania integralności obszaru, łączności ekologicznej siedlisk w obszarze i łączności ekologicznej obszaru z obszarami sąsiednimi.

Istotnie zmieniona została także treść niektórych działań ochronnych dla zdecydowanej większości przedmiotów ochrony (załącznik nr 4), np.:

- dotychczasowe działania ochronne dotyczące stref ekotonowych dla zbiorników eutroficznych i torfowisk przejściowych, o treści: „Zachowanie pasów roślinności trwałe (...) wzdłuż linii brzegowej wód. Na terenach leśnych nie wykonywać rębni zupełnych i gniazdowych w pasie o szerokości odpowiadającej wysokości drzewostanu wokół zbiorników” zostały zastąpione działaniem o treści: „Zachowanie lub kształtowanie istniejących pasów roślinności trwałe (...) wzdłuż linii brzegowej wód). Na terenach leśnych stosowanie rębni złożonych w pasie o szerokości odpowiadającej wysokości drzewostanu wokół zbiorników, preferować stosowanie rębni złożonych z wydłużonym okresem odnowienia...”; RDOŚ dopuścił w ten sposób wykonywanie w strefach buforowych jezior i torfowisk cięć zupełnych (które są elementem rębni klasyfikowanych jako rębnie złożone, np. IIIa!), pomimo iż takie działania zostały wcześniej zidentyfikowane jako zagrożenia istniejące dla tych siedlisk;
- dotychczasowe działanie dotyczące często stosowanych rębni gniazdowych w kwaśnych buczynach, o treści: „...Gniazd nie wyznaczać w płatach siedlisk zajmujących powierzchnię mniejszą niż 1 ha”, wynikające z tego, że kwaśne buczyny na Wzgórzach Bukowych występują zazwyczaj na niewielkich płatach, zostało... **całkowicie usunięte**, pomimo iż w opisie zagrożeń, jednoznacznie wskazano, że wykonywanie rębni gniazdowej jest dla tego siedliska zagrożeniem istniejącym: „małe płaty siedliska mogą zostać zniszczone po realizacji rębni gniazdowej..., ekspansja roślinności porębnowej”;
- dotychczasowe działania dla wszystkich typów leśnych siedlisk przyrodniczych, mające na celu poprawę stanu siedlisk w zakresie zasobów martwego drewna (wskaźnika najsilniej decydującego o ocenie stanu siedlisk), o treści: „Pozostawiać w lesie martwe drzewa wydzielające się naturalnie (obumierające, wiatrowa-

ły, wiatrołomy), a także okazałe stare drzewa tzw. biocenotyczne (dziuplaste, z próchnowiskami, zahubione) z dopuszczeniem interwencji:

a) polegającej na powalaniu martwych drzew w pobliżu dróg i wyznaczonych szlaków pieszych oraz usuwaniu kłód z dróg i szlaków,

b) w przypadku wydzielenia się drzew na powierzchni >5 arów (np. w wyniku zaburzeń naturalnych, kłęsk naturalnych), zostawić należy co najmniej 20% drzew (nie mniej niż 5 sztuk) w celu odbudowy zasobów martwego drewna i tworzenia skupień martwych drzew...”,

zostało zastąpione działaniem o treści: „1) **Kontynuowanie w ramach prowadzonej gospodarki leśnej działań mających na celu pozostawianie i utrzymanie w lasach do naturalnej śmierci i rozkładu tzw. drzew biocenotycznych w celu zwiększenia różnorodności biologicznej i poprawy stanu siedlisk będących przedmiotami ochrony w obszarze Natura 2000, z wyłączeniem sytuacji kłęskowych oraz przypadków zagrażających trwałości lasu i/lub bezpieczeństwu ludzi i mienia.**

2) **Rozważając ilość drzew biocenotycznych niezbędnych do pozostawienia na powierzchni podlegającej użytkowaniu rębnemu, należy uwzględnić również ich depozyt w sąsiednich wydzieleniach (np. ekosystemy referencyjne, rezerваты przyrody, tereny trudnodostępne, itp.) powierzchnię rozliczając w ramach ostępu.**

3) **W przypadku konieczności ścięcia drzewa o charakterze drzewa biocenotycznego dopuszcza się pozostawienie na gruncie nieprzydatnego pod względem gospodarczym fragmentu drzewa (np. objętego zgnilizną) celem zwiększenia zasobu martwego drewna, przy czym preferować pozostawianie całych ściętych drzew lub ich dłuższych fragmentów...**”

W uzasadnieniu (str. 18 i 37) RDOŚ napisał m.in., że „zmodyfikowany zapis stanowi przeniesienie podpisanych i wpro-

wadzonych wytycznych przez RDLP w Szczecinie i RDOŚ dotyczących pozostawiania martwego drewna oraz tzw. drzew biocenotycznych na obszarze Natura 2000 Wzgórza Bukowe z 2016 r.”. Dalej RDOŚ stwierdził, że „...dotychczasowe działania w tym zakresie są w pełni skuteczne i nie zachodzi potrzeba nagłego wzmocnienia zapisów w tym zakresie”. Należy podkreślić, że podczas opracowywania dokumentacji PZO, stan leśnych siedlisk przyrodniczych został oceniony jako „zły (U2)” głównie z uwagi na niedostateczne zasoby martwego drewna na większości płatów tych siedlisk, co jednoznacznie wynika z dokumentacji PZO. Podpisane i wprowadzone w 2016 r. wytyczne RDLP, zaakceptowane przez RDOŚ były niezgodne z obowiązującym wówczas PZO i de facto stały się jedną z przesłanek do jego zmiany. Działanie w obecnym brzmieniu nie odpowiada na zidentyfikowane zagrożenia i może spowolnić lub uniemożliwić osiągnięcie zakładanego celu realizacji działań ochronnych zapisanego w Załączniku 3 jako: „Przywrócenie właściwego stanu ochrony – lasy z udziałem martwego drewna i starych drzew w ilości umożliwiającej utrzymanie w nie pogorszonym stanie bioty ksylobiontycznej oraz innych gatunków typowych, z obecnością gatunków typowych i zróżnicowaną strukturą przestrzenną drzewostanu o zróżnicowanym reżimie użytkowania, w tym z powierzchniami chronionymi biernie. Celem powinno być w wyżej wymienionym zakresie osiągnięcie parametrów pozwalających na poprawę stanu siedliska zgodnie z kryteriami oceny, ustalonymi w metodykach monitoringu siedlisk przyrodniczych GIOŚ”;

- dotychczasowe działania dotyczące utrzymania lub zwiększenia udziału starodrzewów w siedliskach leśnych, o treści: „Podczas prac urzędzeniowych ustalić wskaźnik udziału starodrzewów w lasach bukowych obszaru. W razie zagrożenia zachowania tego wskaźnika ograniczyć w nich cięcia rębne”, zostało zastąpione mało konkretnym i przez to niemożliwym do wyegzekwowania usta-

- leniem o treści: „Preferować utrzymywanie udziału starodrzewów w lasach bukowych obszaru”;
- dotychczasowe działania dotyczące wyznaczania biogrup w siedliskach leśnych, o treści: „Wykluczać z użytkowania gospodarczego i hodowlanego w drzewostanach rębnych i przeszłorębnych biogrupy o powierzchni stanowiącej co najmniej 5% wydzielienia... (pow. biogrup nie może być mniejsza niż 0,1 ha)”, zostały zastąpione znacznie mniej korzystnym dla siedlisk działaniem o treści: „**Wykluczać z użytkowania gospodarczego i hodowlanego w drzewostanach rębnych i przeszłorębnych biogrupy o powierzchni stanowiącej ok. 5% wydzielienia... (powierzchnia biogrup nie może być mniejsza niż 0,06 ha)**”;
 - dotychczasowe działanie ochronne dla żyznych buczyn, o treści: „Na siedlisku żyznych buczyn nie wykonywać rębni gniazdowych”, zostało zmienione na: „**Na siedlisku żyznych buczyn nie wykonywać rębni gniazdowej zupełnej**”;
 - dotychczasowe działania dotyczące stref ekotonowych dla leśnych siedlisk przyrodniczych, o treści: „Nie wykonywać rębni zupełnych i gniazdowych, a drzewostany VI kl. wieku i starsze wylączyć z użytkowania rębnego w pasie o szerokości odpowiadającej wysokości drzewostanu wokół zbiorników, torfowisk, źródlisk i lasów bagiennych stanowiących siedliska przyrodnicze. Ograniczenie (...) lub wyłączenie z użytkowania tego pasa drzewostanu wzdłuż skrajów kompleksu leśnego, dróg publicznych i stałych cieków”, zostały zmienione na: „**Kształtowanie stref ekotonowych o szerokości ok. 1-2 wysokości drzewostanu wzdłuż naturalnych zbiorników wodnych, rzek, źródlisk oraz bagien, torfowisk (stanowiących siedliska przyrodnicze) o powierzchni powyżej 0,5 ha, nieużytkowane rębiami zupełnymi (preferować stosowanie rębni złożonych z wydłużonym okresem odnowienia lub ograniczenie użytkowania tego pasa drzewostanu)**”. Wbrew pierwotnym zapisom, wprowadzona zmiana dopuszcza przerywanie stref ekotonowych cięciami zupełnymi (np. Rb IIIa), co z pewnością nie poprawi stanu ochrony ani siedlisk leśnych, ani sąsiadujących z nimi zbiorników wodnych, rzek, strumieni czy torfowisk. Działanie w obecnym brzmieniu wyklucza ochronę stref ekotonowych wzdłuż stałych strumieni, wokół większości torfowisk, które na Wzgórzach Bukowych zajmują najczęściej powierzchnię mniejszą niż 0,5 ha, a także wzdłuż skrajów kompleksu leśnego i dróg publicznych;
 - dotychczasowe zapisy dotyczące składów gatunkowych w drzewostanach wchodzących w skład leśnych siedlisk przyrodniczych zastąpiono ustaleniami pochodzącymi z Porozumienia zawartego w 2014 r. pomiędzy RDLP i RDOŚ odwołując się z niejasnych powodów do skali stanu zachowania siedlisk stosowanej podczas inwentaryzacji powszechnej w 2006-2007 r. (A, B, C). Tymczasem zgodnie z przepisami Rozporządzenia Ministra Środowiska z dnia 17 lutego 2010 r. w sprawie sporządzania projektu planu zadań ochronnych dla obszaru Natura 2000 (Rozporządzenie 2010) do oceny stanu siedlisk przyrodniczych należy stosować skalę „FV, U1, U2”, a w przypadku braku danych „XX”. Obecnie wprowadzone składy gatunkowe w wielu przypadkach nie są korzystne dla siedlisk przyrodniczych i mogą doprowadzić do pogorszenia ich stanu poprzez wprowadzenie lub utrzymywanie w składzie drzewostanów gatunków obcych siedliskowo. Dotyczy to zwłaszcza możliwości wprowadzania sosny, która jest gatunkiem degradującym siedliska przyrodnicze będące przedmiotami ochrony na Wzgórzach Bukowych. Jednak zdaniem RDOŚ „siedliska przyrodnicze w Puszczy Bukowej wykształciły się dzięki odpowiednio prowadzonej gospodarce leśnej przez lokalnych gospodarzy” (sic! – str. 38 Uzasadnienia);
 - bezpodstawnie usunięto działanie z zakresu ochrony siedlisk leśnych kluczowych dla utrzymania najrzadziej spoty-

kanych gatunków typowych dla lasów bukowych, o treści: „W wyznaczonych miejscach koncentracji stanowisk najrzadziej spotykanych gatunków bioty typowej dla buczyn, zagrożonych w skali regionalnej i krajowej, w tym rzadko spotykanych gatunków objętych ścisłą ochroną gatunkową stosować tylko rębnię stopniową (IVd) lub przerebową (V) w okresie zimowym i nie wykonywać na tych powierzchniach mechanicznego przygotowywania gleby”. Działanie to było przewidziane dla konkretnie wskazanych fragmentów wydzieleń leśnych, w których odnotowano występowanie w dużej koncentracji cennych gatunków roślin, zwierząt i grzybów, będących ważnymi komponentami ekosystemów leśnych;

- dotychczasowe, jednoznacznie brzmiące działanie przewidziane dla łągów (głównie źródłiskowych), o treści: „Wylączyć z użytkowania łągi źródłiskowe wraz z otaczającym je pasem lasu o szerokości odpowiadającej wysokości drzewostanu. Wylączyć z użytkowania gospodarczego drzewostany na siedliskach łągowych w obrębie Rozdoły Nadleśnictwa Gryfino z dopuszczeniem użytkowania łągów w dolinie Płoni (tam jednak z wylączeniem pasa o wysokości drzewostanu wzdłuż brzegów rzeki)”, zostało zastąpione znacznie łagodniejszym zapisem dopuszczającym wykonywanie rębni nawet w płatach bardzo wrażliwych łągów źródłiskowych: „Preferowane jest wylączenie z użytkowania drzewostanów na siedliskach łągowych. W dolinie Płoni w ramach gospodarki leśnej zachować i/ lub kształtować strefę ekotonową wzdłuż brzegów rzeki, na szerokość równą 1-2 wysokości drzewostanu”;
- dotychczasowe działanie ochronne dla wszystkich przedmiotów ochrony o treści: „Uzupełnienie sieci rezerwatów przyrody w celu stworzenia powiązanych ekologicznie ostoi dla wszystkich gatunków typowych dla lasów i siedlisk nieleśnych o charakterze naturalnym i typowym dla kompleksu puszczańskiego. W

obszarze proponowanych rezerwatów nie dokonywać zmiany użytkowania terenu, nie wprowadzać obcych geograficznie i ekologicznie gatunków drzew, nie zmieniać stosunków wodnych, nie wykonywać orki w ramach odnowienia sztucznego (z wyjątkiem małych powierzchni manipulacyjnych pon. 4 ha, silnie zachwaszczonych), nie wykonywać rębni zupełnej i gniazdowej. Istniejące rezerваты przyrody konsekwentnie traktować jako powierzchnie referencyjne ochrony siedlisk przyrodniczych - chronione biernie.”, zmieniono na: „**Rozpoznanie i analiza propozycji uzupełnienia sieci rezerwatów przyrody w Puszczy Bukowej w celu stworzenia powiązanych ekologicznie ostoi dla wszystkich gatunków typowych dla lasów i siedlisk nieleśnych o charakterze naturalnym i typowym dla kompleksu puszczańskiego**”. Dotychczasowa treść tego działania ochronnego była niezwykle istotna, albowiem jej celem było zabezpieczenie cennych fragmentów ekosystemów ze starymi drzewostanami przed degradującymi pracami gospodarczymi w dobrze dotychczas zachowanych obiektach proponowanych do ochrony. Zabezpieczenie przed takimi działaniami, jakie miały i ciągle mają miejsce na terenie proponowanego rezerwatu Węglino, gdzie od chwili opublikowania informacji o propozycji objęcia tego obiektu ochroną bierną, wykorzystane zostały w buczynach i grądach niemal wszystkie typy rębni (w tym Rb I na powierzchni ok. 3 ha) i dodatkowo wykonano orkę podkopową na powierzchni około 20 ha dobrze dotychczas zachowanych buczyn (Domian 2012);

- w pierwotnym brzmieniu Zarządzenia, jako miejsce realizacji powyższego działania wskazany był obszar: „Wszystkie istniejące rezerваты oraz proponowane zgodnie z obowiązującymi dokumentami (Studium, Plan Urządzania Lasów Nadl. Gryfino, Plan ochrony Szczecińskiego PK): Lisi Potok, Węglino, Jezioro Czarne” z adnotacją o treści: „Dopuszczyć należy korektę koncepcji docelowej sieci

rezerwatów ze względu na zmiany, jakie zaszły w ekosystemach proponowanych do ochrony przed kilkunastu laty. Dokonać należy rewaloryzacji koncepcji uzupełnienia sieci rezerwatów w Puszczy Bukowej (np. podczas prac nad Programem Ochrony Przyrody Nadl. Gryfino). Celem nowych rezerwatów powinno być uzupełnienie sieci obiektów chronionych w tych częściach Puszczy, gdzie mimo występowania zachowanych kompleksów lasów liściastych rezerwatów brak – zwłaszcza w strefie czołowomorenowej między rezerwatami Kołowskie Parowy i Bukowe Zdroje (Lisi Potok) oraz na południe od Bukowych Zdrojów (Jezioro Węglino, Czajcza Góra). Analogicznym wartościowym uzupełnieniem sieci rezerwatów byłby tego typu obiekt w lasach na wschód od rzeki Płoni (Nadl. Kliniska). Kryteria wyznaczania rezerwatu powinny być następujące: 1) możliwie duże zróżnicowanie siedlisk przyrodniczych i bogactwo gatunkowe, 2) zgodność roślinności rzeczywistej z roślinnością potencjalną, 3) możliwie krótka granica zewnętrzna (zwarty kształt), 4) drzewostany starszych klas wieku nie wymagające zabiegów renowacyjnych. Niestety, ta istotna adnotacja zawierająca merytoryczne wskazówki i kryteria do uzupełnienia sieci rezerwatów w Puszczy Bukowej została całkowicie usunięta;

- całkowicie usunięte zostało działanie dotyczące całego obszaru i wielu różnych przedmiotów ochrony, o treści: „Podczas planowania i realizacji budowy oraz bieżącego utrzymania i konserwacji sieci i urządzeń melioracyjnych nie dopuszczać do zmiany warunków wodnych (odwodnienia, nadmiernego spiętrzenia) pogarszających te warunki w obrębie płątów siedlisk przyrodniczych i siedlisk gatunków będących przedmiotami ochrony w obszarze Natura 2000”;
- całkowicie usunięte zostały także działania dotyczące ochrony siedlisk przyrodniczych i siedlisk gatunków stanowiących przedmioty ochrony na terenach leśnych podczas utrzymania, moderni-

zacji i rozbudowy infrastruktury, o treści:

„1) Stosować procedury oceny oddziaływania na środowisko w przypadku inwestycji drogowych i innych wiążących się z przekształcaniem powierzchni zajętej przez siedliska przyrodnicze oraz siedliska gatunków będących przedmiotami ochrony i z przerwaniem zwarcia koron drzew jako istotnych czynników zmieniających warunki środowiskowe. W przypadku nie kwalifikowania się planowanej inwestycji do przeprowadzenia oceny oddziaływania na środowisko, stosować obowiązkową ocenę oddziaływania na obszar Natura 2000. W raportach uwzględniać między innymi rolę przydroży i okrajków śródleśnych tworzących ze względu na kontrast ekologiczny specyficzne warunki mikrosiedliskowe (częste pasma wzbogacenia biocenotycznego wzdłuż przydroży) a także kolizje z korytarzami migracyjnymi zwierząt stanowiących przedmioty ochrony w obszarze Natura 2000.

- 2) Podczas budowy, remontów lub zmiany nawierzchni dróg oraz innych budowli w obrębie siedliska przyrodniczego stosować certyfikowane materiały naturalne lub przetworzone bez zanieczyszczeń mogących pogorszyć stan środowiska (w szczególności mogących zawierać diaspory gatunków inwazyjnych i odpady toksyczne – np. odpady z ogrodów lub nieprzetworzony gruz)”. Głównym powodem wprowadzenia tego działania do PZO były liczne przypadki zawlekania z odpadami używanymi w robotach drogowych inwazyjnych gatunków roślin, a następnie ich niekontrolowanego rozprzestrzeniania;
- kluczowe działania ochronne dla kumaka nizinnego i traszki grzebieniastej, o treści: „Utrzymywanie powiązań ekologicznych między siedliskami rozrodczymi – nie dopuszczanie do ich izolowania przez otaczanie zabudową lub infrastrukturą uniemożliwiającą lub znacząco utrudniającą migrację i dyspersję (w obszarze o promieniu **1 km** od nich), z wyjątkiem terenów przeznaczonych pod zabudowę w miejscowych planach zagospodarowania przestrzennego uchwalo-

nych lub wszczętych do dnia wejścia w życie niniejszego zarządzenia i terenów, dla których do dnia wejścia w życie niniejszego zarządzenia wydane zostały decyzje o warunkach zabudowy lub decyzje o pozwoleniu na budowę. Utrzymywanie w rejonie bytowania poza zbiornikami (w obszarze o promieniu 1 km od nich) siedlisk półnaturalnych (lasy, zarośla, zadrzewienia, łąki, nieużytki naturogeniczne) oraz związanych z ekstensywnym krajobrazem rolniczym (odłogi, użytki zielone, miedze, grunty orne)..." zmienne zostały na kuriozalny zapis o treści: „**Upowszechnienie Kodeksu Dobrej Praktyki Rolniczej, w szczególności z zakresu ochrony krajobrazu i zachowania bioróżnorodności, ochrony gruntów rolnych oraz ochrony wód, przy uwzględnieniu potrzeb ochrony gatunku i jego siedliska, stanowiącego przedmiot ochrony**". Wprowadzona zmiana jest wybitnie proinwestycyjna i totalnie ignoruje rzeczywiste wymogi ochronne zagrożonych gatunków. Nie doprowadzi do poprawy ich stanu ochrony i nie będzie stanowiła bariery dla coraz większej presji inwestycyjnej, albowiem Kodeks Dobrej Praktyki Rolniczej nie zawiera żadnych zapisów dotyczących tras migracji, zagospodarowania przestrzennego czy gospodarki wodno-ściekowej. Kodeks Dobrej Praktyki nie jest dla nikogo wiążącym dokumentem.

Niezwykle ważna dla tego obszaru ochrona kumaka nizinnego i traszki grzebieniastej, usankcjonowana także w załączniku nr 6 do PZO z 2014 r. w postaci wskazań do Studium uwarunkowań i kierunków zagospodarowania przestrzennego gminy Stare Czarnowo o treści: „- **zakaz wprowadzania nowej zabudowy w odległości 1000 m od brzegów zbiorników i mokradeł stanowiących siedliska łąkowe kumaka nizinnego i traszki grzebieniastej...**”, została drastycznie osłabiona poprzez zmniejszenie tej odległości do **100 m**. Usunięte zostały także wskazania, które miały zapobiegać przerywaniu ciągłości siedlisk:

- „zachowanie powiązań ekologicznych w obrębie obszaru poprzez niedopuszczanie

do tworzenia ciągłych pasm zabudowy z towarzyszącą jej zielenią urządzoną, przecinających w całości pasma krajobrazu otwartego pomiędzy gruntami leśnymi oraz jeziorami”;

- „Zweryfikować należy zgodność ustaleń Studium względem obowiązującego Planu ochrony Szczecińskiego Parku Krajobrazowego „Puszcza Bukowa” w zakresie możliwego rozwoju zabudowy. W szczególności w kontekście celów ochrony obszaru Natura 2000 przeanalizować należy wskazane w Studium propozycje rozszerzania zabudowy pod kątem możliwości dyspersji i bytowania gatunków stanowiących przedmiot ochrony obszaru Natura 2000 (w tym kumaka i traszki grzebieniastej) oraz pod kątem integralności obszaru.

Tymczasem, na Wzgórzach Bukowych - na śródleśnych polanach rolniczych (z licznymi siedliskami rozrodczymi, żerowiskowymi i zimowiskowymi płazów), znajdujących się pod ogromną presją inwestycyjną, zmienione i okrojone zapisy są dalece niewystarczające do skutecznej ochrony kumaka nizinnego i traszki grzebieniastej oraz ich siedlisk. Zważywszy na rozległe promienie dyspersji tych gatunków (Kurek i in. 2011, Mazgajska i Rybacki 2012), zmienione w 2017 r. ustalenia ochronne nie zabezpieczą ich siedlisk przed utratą spójności oraz powstawaniem nowych barier ekologicznych (Domian 2012). Wprowadzone przez RDOŚ zmiany nie wynikały ani z zastrzeżeń Ministra Środowiska, ani też z jakichkolwiek uwag zgłoszonych w trakcie konsultacji społecznych. Są wyłączną inicjatywą własną RDOŚ i dowodzą:

- a) niedostatku wiedzy na temat wymagań siedliskowych kumaka nizinnego i traszki grzebieniastej, które oprócz siedlisk rozrodczych zajmują nie mniej ważne siedliska łąkowe w promieniu odpowiednio dla gatunku do 1 000 m i do 1 290 m od siedlisk rozrodczych;
- b) niedostrzegania, że konieczność ochrony siedlisk żerowiskowych, dyspersyjnych, odpoczynkowych i zimowiskowych tych gatunków jest tak samo istotna jak konieczność ochrony ich siedlisk rozrod-

- czych czy siedlisk przyrodniczych;
- c) wybitnie proinwestycyjnego podejścia z jednoczesnym ignorowaniem obowiązków zapewnienia możliwości przynajmniej utrzymania populacji przedmiotów ochrony w niepogorszonym stanie;
- d) tolerowania przez organ administracji rządowej wysoce nagannych precedensów stanowienia przez samorządy gminne aktów prawnych niezgodnych z aktami prawa miejscowego i w sytuacji braku ostatecznego uzgodnienia przez RDOŚ.

Przykładów takich negatywnych zmian można znaleźć w PZO znacznie więcej. Dla przyrodników, którzy znają podstawowe zagrożenia dla siedlisk i gatunków oraz lokalne uwarunkowania, omówione zmiany PZO są nie do zaakceptowania. Żadna z tych zmian (a także większości pozostałych zmian) nie wynikała z potrzeb ochrony siedlisk przyrodniczych ani też z potrzeb ochrony gatunków, dla których wyznaczony został obszar Natura 2000 Wzgórza Bukowe. Wręcz przeciwnie - zmiany te drastycznie osłabiają reżim ochronny tego obszaru i w dalszej perspektywie przyczynią się do pogorszenia stanu siedlisk i gatunków ważnych dla Wspólnoty. Wiele z nich nosi obecnie znamiona działań na szkodę przedmiotów ochrony, co w świetle cytowanego już art. 28 ust. 5 ustawy o ochronie przyrody oraz art. 6.2. dyrektywy siedliskowej jest niedopuszczalne. Zgodnie z art. 6.2. dyrektywy siedliskowej *„Kraje członkowskie podejmą odpowiednie działania w celu uniknięcia na specjalnych obszarach ochrony pogorszenia stanu siedlisk naturalnych i siedlisk gatunków jak również w celu uniknięcia płoszenia gatunków, dla których zostały wyznaczone takie obszary, o ile płoszenie to może mieć znaczenie w stosunku do zadań niniejszej dyrektywy”*.

Zdaniem RDOŚ jednak, *„zapisy zawarte w planie zadań ochronnych dla przedmiotowego obszaru, są wystarczające dla skutecznej ochrony siedlisk i gatunków, dla których został on powołany, a w żadnym przypadku nie osłabiają ochrony przedmiotów ochrony w tym obszarze...”* (cytat ze str. 117, Uzasadnienie 2017).

Od wprowadzenia zmian zarówno w SDF-ie, jak i w PZO minęło jeszcze zbyt mało

czasu, aby można było ocenić ich wpływ na przedmioty ochrony w skali całego obszaru. Już teraz jednak dają się zauważyć pewne negatywne konsekwencje, np.:

- złagodzenie ustaleń dotyczących zasobów martwego drewna w siedliskach przyrodniczych, a zwłaszcza zapisy o rozliczaniu tych zasobów ostępowo, skutkują widocznym niedoborem martwego drewna (przede wszystkim wielkomiarowego) i mikrosiedlisk drzewnych w wydzieleniach leśnych użytkowanych gospodarczo, a przede wszystkim w wydzieleniach znajdujących się w sąsiedztwie rezerwatów przyrody (fot. 1 i 4);
- wykreślenie ustaleń dotyczących ochrony stref ekotonowych wzdłuż skrajów kompleksu leśnego i wzdłuż dróg publicznych, skutkuje drastycznym pogorszeniem stanu siedlisk przyrodniczych w takich miejscach. Od kilku lat powszechnym zjawiskiem jest ogoławanie z drzew i krzewów brzeżnych pasów ekotonów wzdłuż dróg publicznych, np. na przełomie 2019 i 2020 r. w ten sposób wykonano cięcia przy tzw. Drodze Dobropolskiej, na odcinku ponad 700 m wzdłuż oddz. 55, 56, 57 i 58 (fot. 2). Także w ekotonach skrajów kompleksu leśnego dochodzi do nadmiernego rozrzedzania drzew i usuwania krzewów lub wykonywania cięć zupełnych w ramach Rb III (fot. 3);
- zmniejszenie w SDF-ie powierzchni kwaśnych dąbrów skutkuje sukcesywnym eliminowaniem płatów tego siedliska, np. w oddz. 311d, gdzie podczas prac inwentaryzacyjnych na etapie sporządzania PZO zostało zidentyfikowane siedlisko 9190 - kwaśne dąbrowy, usunięto niemal wszystkie dęby, a pozostawiono sosny, pod okapem których dokonano nasadzeń buka. Przypuszczalnie powodem był niedostatek odnowień dębu. Jednak wkrótce po wykonaniu tych zabiegów, nadszedł wyjątkowo obfity rok nasienny i na omawianej powierzchni bardzo licznie wyrosły dębowe siewki. Przede wszystkim jednak, zmiana PZO umożliwiła zatwierdzenie w 2017 r. dla



Fot. 1. Drzewostan gospodarczy pozbawiony martwego drewna w oddz. 211d, sąsiadującym z rezerwatem Źródłiskowa Buczyzna (fot. G. Domian).

Photo 1. Economic stand without dead wood in the forest division 211d, adjacent to the Źródłiskowa Buczyzna reserve (photo by G. Domian).



Fot. 2. Przykład cięć rębnych w strefach ekotonowych wzdłuż tzw. Drogi Dobropolskiej (oddz. 55 i 57) (fot. G. Domian).

Photo 2. An example of cuts method in ecotone zones along the so-called Dobropolska Road (forest division 55 and 57). (photo by G. Domian).



Fot. 3. Przykład rębni III w strefie ekotonowej skraju kompleksu leśnego (oddz. 25a) (fot. G. Domian).

Photo 3. An example of cut method III in ecotone zone on a border of forest complex (forest division no 25a) (photo by G. Domian).

Nadleśnictwa Gryfino Planu urządzenia lasu na lata 2017-2026 (PUL 2017), który nie jest zgodny z zasadami ochrony siedlisk przyrodniczych, wydiskutowanymi z ZLW (m.in. z leśnikami) podczas prac nad oryginalnym PZO, i który naruszałby ustalenia pierwotnego PZO. Mówiąc wprost - zamiast sporządzić plan urządzenia lasu w granicach obowiązującego prawa miejscowego, nakłoniono RDOŚ, by dopasować prawo miejscowe do planu urządzenia lasu.

Bardzo podobna sytuacja miała miejsce w przypadku uchwalenia zmian Studium uwarunkowań i kierunków zagospodarowania przestrzennego gminy Stare Czarnowo, w granicach której znajduje się przeważająca część Wzgórz Bukowych. Drastyczne osłabienie ustaleń PZO dotyczących ochrony siedlisk kumaka nizinnego i traszki grzebieniastej (zwłaszcza dyspersyjnych, zimowiskowych i ich powiązań z siedliskami rozrodzonymi), usankcjonowało uchwalone w 2016 r. zmiany Studium (Uchwała 2016) dotyczące zamierzeń wprowadzenia nowych, rozległych obszarów zabudowy na obszarze Wzgórz Bukowych, poza zwartą zabudową

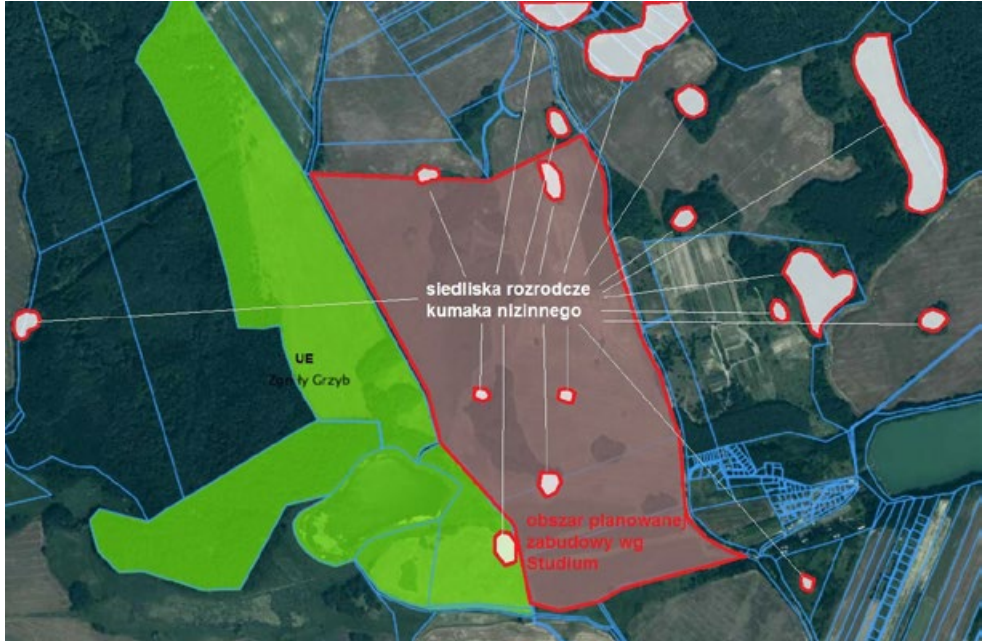
miejsowości Binowo i Dobropole Gryfińskie (na tzw. Polanie Binowskiej i Polanie Dobropolskiej), w rejonach licznego występowania kumaka nizinnego (ryc. 1 i 2).

Dodatkowo w 2019 r. Wójt Gminy Stare Czarnowo wydała decyzję środowiskową w sprawie budowy 13 domów mieszkalnych poza zwartą zabudową miejscowości Dobropole Gryfińskie, posiłkując się opinią RDOŚ w Szczecinie o braku potrzeby przeprowadzenia oceny oddziaływania na środowisko (Decyzja 2019). Dodać należy, że zarówno uchwalone zmiany Studium, jak i wydana decyzja środowiskowa są sprzeczne z innymi aktami prawa miejscowego, które nie dopuszczają nowej zabudowy we wskazanych lokalizacjach (Plan ochrony Szczecińskiego Parku Krajobrazowego „Puszcza Bukowa” (2006) i Plan ochrony rezerwatu przyrody Osetno (2013). Realizacja tak dopuszczonych zamierzeń inwestycyjnych zdecydowanie pogorszy warunki bytowania chronionych płazów, doprowadzi do fragmentacji ich siedlisk oraz pogorszy integralność obszaru Natura 2000.



Ryc. 1. Obszary planowanej zabudowy na wschodnim fragmencie Polany Dobropolskiej z siedliskami kumaka nizinnego (wg Zmiany Studium uwarunkowań i kierunków zagospodarowania przestrzennego gminy Stare Czarnowo z 2016 r. i decyzji środowiskowej z 2019 r.).

Fig. 1. Areas of planned development on the eastern part of the Polana Dobropolska with habitats for the European fire-bellied toad (according to the Study of conditions and directions of spatial development of the Municipality of Stare Czarnowo, 2016 and the environmental permit from 2019).



Ryc. 2. Obszar planowanej zabudowy na południowym fragmencie Polany Binowskiej z siedliskami kumaka nizinnego (wg Zmiany Studium uwarunkowań i kierunków zagospodarowania przestrzennego gminy Stare Czarnowo z 2016 r.).

Fig. 2. Area of planned development on the southern part of the Polana Binowska with habitats of the European fire-bellied toad (according to the Study of conditions and directions of spatial development of the Municipality of Stare Czarnowo, 2016).

Realizacja działań ochronnych

Odrębnym zagadnieniem jest realizacja działań ochronnych zaplanowanych w PZO. Od ustanowienia tego dokumentu minęło 6 lat i do dnia oddawania niniejszego artykułu do druku, zdecydowana większość działań ochronnych nie została jeszcze wdrożona. W szczególności:

- RDOŚ nie wykonał „Analizy przeprowadzonych działań ochronnych – zgodność z założeniami, osiągnięte efekty, potrzeby modyfikacji sposobu realizacji działań lub częstotliwości; aktualizację kosztów realizowanych działań”, zaplanowanej do realizacji w 3, 6 i 9 roku obowiązywania Zarządzenia w sprawie PZO. Na wezwanie Klubu Przyrodników do zawieszenia zmiany PZO do czasu przedstawienia, przeanalizowania i uwzględnienia w

projekcie wyników tej Analizy (zgłoszone w trakcie konsultacji społecznych do zmiany PZO), RDOŚ odpowiedział, że: „nie ma potrzeby łączenia zmiany PZO z analizą przeprowadzonych działań ochronnych, gdyż nie ma podstawy prawnej do uzależnienia zmiany PZO od tej oceny”. Tymczasem podstawę prawną do zmiany PZO stanowi art. 28 ust. 5 zdanie ostatnie ustawy o ochronie przyrody. Jest sprawą oczywistą, że skoro PZO można zmienić wówczas, gdy wynika to z potrzeb ochrony siedlisk przyrodniczych lub gatunków, dla których wyznaczono obszar Natura 2000, to te potrzeby powinny być ustalone w drodze analizy, zwłaszcza wówczas, gdy od ustanowienia PZO minęły już trzy lata i teoretycznie istnieje możliwość dokonania oceny skuteczności działań ochronnych;

- z zakresu niezwykle istotnego uzupełnienia stanu wiedzy o przedmiotach ochrony, przewidzianego dla siedlisk: 3150, 6410, 6430 i 7220, nie wykonano żadnego działania;
- z zakresu również niezwykle istotnego uzupełnienia stanu wiedzy o przedmiotach ochrony przewidzianego dla: skójki gruboskorupowej, trzepli zielonej, zalotki większej, czerwoniczyka nieparka, kozioroga dębosza, kozy, traszki grzebieniastej, kumaka nizinnego, wydry, mopka i nocka dużego, wykonano tylko: w 2015 r. znacznie uproszczoną inwentaryzację kozioroga dębosza i wydry, a także punktowych źródeł zanieczyszczeń w zlewni rzeki Płoni, a w 2019 r. inwentaryzację rozmieszczenia stanowisk i ocenę stanu dla skójki gruboskorupowej. Nie wykonano innych działań dotyczących rozmieszczenia i oceny stanu pozostałych gatunków zwierząt i ich siedlisk, w sytuacji, gdy działania takie były zaplanowane jako bardzo pilne do wykonania, a wiedza o ich rozmieszczeniu jest niezbędna np. podczas procedur uzgadniania lokalizacji różnych inwestycji;
- nie wykonano żadnego etapu działań monitoringowych przewidzianych dla wszystkich typów siedlisk przyrodniczych i gatunków zwierząt pomimo, iż wg pierwotnego planu, pierwszy etap monitoringu dla poszczególnych przedmiotów ochrony miał się rozpocząć w 3, 4 lub w 5 roku obowiązywania PZO (czyli w 2016, 2017 lub 2018 r.);
- nie podpisano żadnych porozumień z właścicielami gruntów prywatnych, stanowiących siedliska przyrodnicze, na których konieczne jest wykonywanie działań z zakresu ochrony czynnej;
- nie podjęto żadnych działań w zakresie budowy przepławek na 3 budowłach hydrotechnicznych na rzece Płoni, poprawy jakości wód, eliminacji obcych gatunków drapieżnych czy budowy przejść dla płazów.

Oprócz wyżej wymienionych, nielicznych zrealizowanych działań z zakresu uzupełnienia stanu wiedzy, dotyczących wydry, skójki

gruboskorupowej i punktowych źródeł zanieczyszczeń w zlewni rzeki Płoni, w styczniu 2020 r. rozpoczęto usuwanie podrostów i nalotów z płatów siedliska 7140 - torfowiska przejściowe. W 2019 r. co prawda ogłoszone zostały przetargi na uzupełnienie stanu wiedzy o siedliskach 3150 i 7220, a także dla: trzepli zielonej, zalotki większej, traszki grzebieniastej, kumaka nizinnego, mopka i nocka dużego, jednak w przetargach tych, z różnych przyczyn nie wyłoniono wykonawcy.

Skuteczna ochrona obszaru Natura 2000 i występujących w nim siedlisk oraz gatunków, obejmuje nie tylko ustanowienie PZO i realizację zaplanowanych w nim działań ochronnych. To także bieżący nadzór, który realizowany powinien być m.in. w procedurach strategicznych ocen oddziaływania różnych planów i programów na środowisko, ocen oddziaływania wszelkich przedsięwzięć na środowisko czy na obszar Natura 2000 oraz podczas uzgodnień dotyczących różnych przedsięwzięć, które mogą wywierać negatywny wpływ na przedmioty ochrony.

Niestety, w procedurach tych powszechnym zjawiskiem jest popełnianie błędów polegających na:

- wykorzystywaniu wyłącznie map rozmieszczenia przedmiotów ochrony w obszarze, bez wykonywania szczegółowych badań inwentaryzacyjnych w sposób zgodny z metodykami naukowymi opracowanymi dla siedlisk i gatunków. Tymczasem mapy przygotowane w ramach opracowywania PZO są jedynie obrazem niepełnego stanu wiedzy o rozmieszczeniu siedlisk czy gatunków zwierząt i ich siedlisk. Nawet organ uzgadniający (RDOŚ) często nie bierze pod uwagę faktu, że gatunki zwierząt z załącznika II dyrektywy siedliskowej nie zostały szczegółowo zinventaryzowane w ramach PZO i brak kropki na mapie nie oznacza braku gatunku, a tym bardziej jego siedliska;
- ignorowaniu obecności siedlisk czy gatunków, które nie zostały uznane za przedmioty ochrony;
- nieprawidłowym rozumieniu pojęcia „*znacząco negatywne oddziaływanie na*

obszar Natura 2000”. Na ogół pojęcie to traktowane jest w sposób uznaniowy, tymczasem zgodnie z definicją zawartą w art. 3 ust.1 pkt 17 ustawy o udostępnianiu informacji o środowisku i jego ochronie, udziale społeczeństwa w ochronie środowiska oraz o ocenach oddziaływania na środowisko (Ustawa 2008): „Ilekróć jest mowa o znaczącym negatywnym oddziaływaniu na obszar Natura 2000 rozumie się przez to oddziaływanie na cele ochrony obszaru Natura 2000, w tym w szczególności działania mogące:

- a) pogorszyć stan siedlisk przyrodniczych lub siedlisk gatunków roślin i zwierząt, dla których ochrony został wyznaczony obszar Natura 2000, lub
- b) wpłynąć negatywnie na gatunki, dla których ochrony został wyznaczony obszar Natura 2000, lub
- c) pogorszyć integralność obszaru Natura 2000 lub jego powiązania z innymi obszarami”.

Definicja ta została wprost wyprowadzona z podobnie brzmiącego art. 33 ustawy o ochronie przyrody i oznacza, że każde pogorszenie stanu przedmiotów ochrony, integralności obszaru lub powiązań z innymi obszarami, które może zaistnieć wskutek realizacji planowanego przedsięwzięcia, powinno być uznane za znacząco negatywne oddziaływanie na obszar Natura 2000.

Ocena stanu ochrony siedliska przyrodniczego 9130 - żyzne buczyny niżowe

Siedlisko przyrodnicze 9130 - żyzne buczyny, jest bezwzględnie dominującym siedliskiem przyrodniczym w obszarze Natura 2000 Wzgórza Bukowe i zajmuje powierzchnię 4884,9 ha (40,7% powierzchni Obszaru). Dla zobrazowania problemów związanych z ochroną leśnych siedlisk przyrodniczych, jego ocena może być więc dobrym przykładem.

Pierwsza ocena stanu ochrony tego siedliska została wykonana w 2013 r. w ramach Państwowego Monitoringu Środowiska

(PMŚ) realizowanego na obszarze całego kraju. Na Wzgórzach Bukowych przeprowadzono ją po wyznaczeniu 5 transektów monitoringowych: dwóch w rezerwacie przyrody i trzech w drzewostanach gospodarczych (wszystkie w zasięgu Nadleśnictwa Gryfino). Według oceny eksperckiej opartej o pierwszą wersję metodyki monitoringu siedliska 9130 (Pawlaczyk 2013), stan zachowania tego siedliska oceniono jako właściwy (FV) tylko na jednym stanowisku zlokalizowanym w rezerwacie przyrody Źródłiskowa Buczyna (oddz. 233f). Na drugim stanowisku wytyczonym w tym samym rezerwacie (w oddz. 223d) siedlisko 9130 otrzymało ocenę ogólną niezadowalającą (U1). Obniżenie oceny było spowodowane niezadowalającymi ocenami dwóch wskaźników (*Martwe drewno grubowymiarowe* oraz *Inwazyjne gatunki obce w podszyciu i runie*). Na pozostałych 3 powierzchniach badawczych, wytyczonych w drzewostanach gospodarczych, ocena siedliska była zła (U2). O takiej ocenie zdecydowały złe oceny wskaźników jakości siedliska: *Inwazyjne gatunki obce w podszyciu i runie*, *Martwe drewno*, *Martwe drewno leżące lub stojące > 3 m długości i > 50 cm grubości*, *Struktura pionowa i przestrzenna drzewostanu* oraz w jednym przypadku *Wiek drzewostanu*. Zestawienie ocen z tego monitoringu zawiera tabela 3.

Zgodnie z ówczesną wersją metodyki, do oceny parametru *Specyficzna struktura i funkcja*, stosowano zestaw 15 wskaźników, z których 5 było tzw. wskaźnikami kardynalnymi (*Charakterystyczna kombinacja florystyczna*, *Gatunki dominujące*, *Udział w drzewostanie gatunków buczynowych*, *Gatunki obce geograficznie w drzewostanie i podroście*, *Martwe drewno leżące lub stojące >3m długości i >50cm grubości*).

W 2015 r. wprowadzono zmiany w metodyce, podczas których:

- usunięto z listy wskaźników kardynalnych: *Gatunki dominujące*, *Udział w drzewostanie gatunków buczynowych*, *Gatunki obce geograficznie w drzewostanie i podroście* oraz *Martwe drewno leżące lub stojące >3m długości i >50cm grubości*;

- usunięto z listy wskaźników: *Gatunki dominujące* i *Udział w drzewostanie gatunków buczynowych*;
- dodano do listy wskaźników: *Skład drzewostanu* i *Mikrosiedliska drzewne (drzewa biocenotyczne)*.


W 2018 r. powtórzona została ocena stanu siedliska 9130 na tych samych transektach (również w ramach PMS), ale już według zmodyfikowanej metodyki (Pawlaczyk 2015). Ocena była wykonywana przez dwóch ekspertów - jeden z nich przeprowadzał ocenę na dwóch transektach (w drzewostanach gospodarczych), a drugi na trzech (2 w rezerwacie i 1 w drzewostanie gospodarczym). Wyniki pokazały znaczącą poprawę stanu ochrony siedliska 9130. Tym razem, ocena ogólna na 3 stanowiskach kształtowała się na poziomie FV, a na dwóch - na poziomie U1

(tab. 3). W tym samym roku wykonano ocenę roczną dla całego obszaru Wzgórz Bukowych, w której wszystkie parametry zostały ocenione jako właściwe (FV) i tym samym ocena ogólna siedliska na całym obszarze również była właściwa.

Głębsza analiza raportów z 2018 r. prowadzi jednak do innych wniosków. Na zawyżenie wyników oceny, nie odzwierciedlających rzeczywistego stanu żyznych buczyn w obszarze, miały wpływ następujące czynniki:

1. nieproporcjonalny wybór powierzchni badawczych zlokalizowanych w rezerwach przyrody (40%) i w drzewostanach gospodarczych (60%) w stosunku do powierzchni żyznych buczyn w rezerwach (10,7%) i drzewostanach użytkowanych gospodarczo (89,3%) na całym obszarze Wzgórz Bukowych;

Monitoring gatunków i siedlisk przyrodniczych ze szczególnym uwzględnieniem specjalnych obszarów ochrony siedlisk Natura 2000



METODYKA MONITORINGU

ERRATA

9130 Żyzne buczyny (*Dentario glandulosae*-Fagenion, *Galio odorati*-Fagenion)

Errata do metodyki monitoringu opublikowanej w Mróz W. (red.) 2015. Monitoring siedlisk przyrodniczych. Przewodnik metodyczny. Część IV. GIOŚ, Warszawa.

Data wprowadzenia modyfikacji do prac monitoringowych (prowadzonych na zlecenie GIOŚ): 2015-09-30

Korekta błędów polegającego na podaniu odwrotnej, niż powinna być, interpretacji kardynalności wskaźnika:

- charakterystyczna kombinacja florystyczna

Miejsce	Jest	Powinno być
Tom IV str. 258 w. 6 od dołu	charakterystyczna kombinacja florystyczna", jako cecha rozstrzygająca o samej identyfikacji siedliska, jest tzw. wskaźnikiem kardynalnym, tj. ocena parametru "struktura i funkcja" nie może być gorsza , niż ocena tego wskaźnika;	charakterystyczna kombinacja florystyczna", jako cecha rozstrzygająca o samej identyfikacji siedliska, jest tzw. wskaźnikiem kardynalnym, tj. ocena parametru "struktura i funkcja" nie może być lepsza , niż ocena tego wskaźnika;

Uwaga! Poniższy tekst przedstawia pierwotną, niezmienną wersję przewodnika metodycznego.

Ryc. 3. Errata do metodyki monitoringu siedliska 9130.

Fig. 3. Errata to the 9130 habitat monitoring methodology.

2. zbyt mała reprezentacja powierzchni badawczych w stosunku do całego obszaru – ocena przeprowadzona na łącznej powierzchni transektów wskazanych w raportach 1,6 ha (0,03% powierzchni żywnych buczyn w obszarze), nie jest w stanie odzwierciedlić rzeczywistego stanu tego siedliska zajmującego na Wzgórzach Bukowych powierzchnię 4884,9 ha, tym bardziej, że 80% tych transektów wyznaczono w starodrzewach, a tylko 20% w drzewostanie młodszym;
3. zmiana metodyki monitoringu poprzez usunięcie 4 wskaźników o kardynalnym znaczeniu i pozostawienie tylko jednego (decydującego o identyfikacji siedliska, a nie o jakości ekosystemu);
4. błędy popełnione przez jednego z wykonawców przy ocenie parametru *Specyficzna struktura i funkcja* wskutek nie uwzględnienia sprostowania błędu, jaki omyłkowo pojawił się w metodyce monitoringu z 2015 r. (ryc. 3).
Przykładem obrazującym efekt tego błędu jest ocena siedliska na powierzchni badawczej w oddz. 193a Nadleśnictwa Gryfino. Transekt wytyczono w młodym, jednowiekowym drzewostanie bukowym (obecnie 44 lata), zajmującym powierzchnię ok. 15 ha. W obydwu cyklach monitoringu (w 2013 r. i 2018 r.) aż 4 wskaźniki *Specyficznej struktury i funkcji* otrzymały ocenę U2 (*Martwe drewno, Martwe drewno leżące lub stojące > 3 m długości i > 50 cm grubości, Struktura pionowa i przestrzenna drzewostanu oraz Wiek drzewostanu*), a wskaźnik *Inwazyjnych gatunków obcych w podszycie i runie* został oceniony jako niezadowolający (U1). Do-



Fot. 4. Żywe buczyny w oddz. 193a (drzewostan gospodarczy sąsiadujący z rezerwatem Kołowskie Parowy), w stanie ocenionym jako zły (U2) w 2013 r. i jako właściwy (FV) w 2018 r. (fot. G. Domian).

Photo 4. Beech forest in the forest division 193a (economic stand adjacent to the Kołowskie Parowy reserve), in a condition assessed as bad (U2) in 2013 and as appropriate (FV) in 2018 (photo by G. Domian).



Fot. 5. Żyzne buczyny w oddz. 233f (rezerwat przyrody) w rzeczywistości właściwym stanie ochrony (fot. G. Domian).

Photo 5. Beech forest in forest division 233f (nature reserve) in actual favourable conservation status (photo by G. Domian).

datkowo, w 2018 r. najgorszą z możliwych ocenę (U2) uzyskał wskaźnik *Mikrosiedliska drzewne (drzewa biocenotyczne)*. Żaden ze wskaźników nie uległ poprawie. Parametr *Specyficzna struktura i funkcja*, charakteryzowany tymi wskaźnikami został oceniony w 2013 r. na U2 (stan zły), a w 2018 r. na FV (stan właściwy), co przełożyło się na ocenę ogólną w 2013 r. - U2 i w 2018 r. - FV. Ekspert oceniający siedlisko w 2018 r. uznał, że skoro wskaźnik kardynalny *Charakterystyczna kombinacja florystyczna* otrzymał ocenę właściwą (FV), to zgodnie z metodyką, na której się opierał (obarczoną wspomnianym wyżej błędem) ocena parametru *Specyficzna struktura i funkcja* nie może być gorsza niż ocena tego wskaźnika, a więc powinna być właściwa (FV). Na załączonych zdjęciach (fot. 4 i 5) zilustrowany został charakter siedliska 9130 w tym wydzieleniu i dla kontrastu przykład ży-

wnych buczyn w rzeczywistości właściwym stanie ochrony (rezerwat przyrody Źródłkowa Buczyna, oddz. 233f).

Poza monitoringiem realizowanym w ramach PMŚ, w 2016 r. Józak (2016) dokonał oceny stanu zachowania żyznych buczyn na terenie Puszczy Bukowej w oparciu o 8 transektów wytyczonych w drzewostanach gospodarczych, w różnych rejonach Wzgórz Bukowych.

W ocenie ogólnej badanych transektów: żadna z powierzchni nie uzyskała oceny FV, 2 powierzchnie badawcze zostały ocenione jako U1, a aż 6 powierzchni jako U2 (tab. 3). Decydujący wpływ na to miały złe oceny parametru *Specyficzna struktura i funkcja*, z uwagi zwłaszcza na znikome zasoby *Martwego drewna* (na 3 stanowiskach nie było go w ogóle, na 3 występowało w ilości od 1,44 do 8.81 m³/ha, a na 2 - w ilości od 12,6 do 18,5

Tab. 3. Zestawienie ocen parametrów dla siedliska 9130 na transektach monitorowanych w 2013, 2016 i 2018 r.

Tab. 3. Summary of parameter assessments for habitat 9130 on transects monitored in 2013, 2016 and 2018.

Ocena na 5 transektach z 2013 r.

Stanowisko	Rok oceny	Parametr			
		P1	P2	P3	Ocena ogólna
Źródłiskowa Buczyna - oddz. 233f	2013	FV	FV	FV	FV
Źródłiskowa Buczyna - oddz. 223d	2013	FV	U1	FV	U1
Bukowiec - oddz. 285a (gosp.)	2013	FV	U2	FV	U2
Kołowo - oddz. 193a (gosp.)	2013	U1	U2	U1	U2
Podjuchy - oddz. 268b (gosp.)	2013	FV	U2	FV	U2
Suma / %		FV - 4 / 80%	FV - 1 / 20%	FV - 4 / 80%	FV - 1 / 20%
		U1 - 1 / 20%	U1 - 1 / 20%	U1 - 1 / 20%	U1 - 1 / 20%
		U2 - 0 / 0%	U2 - 3 / 60%	U2 - 0 / 0%	U2 - 3 / 60%

Ocena na 5 transektach z 2018 r. z błędną oceną parametru "Specyficzna struktura i funkcja"

Stanowisko	Rok oceny	Parametr			
		P1	P2	P3	Ocena ogólna
Źródłiskowa Buczyna - oddz. 233f	2018	FV	FV	FV	FV
Źródłiskowa Buczyna - oddz. 223d	2018	FV	FV	FV	FV
Bukowiec - oddz. 285a (gosp.)	2018	FV	U1	FV	U1
Kołowo - oddz. 193a (gosp.)	2018	FV	FV	FV	FV
Podjuchy - oddz. 268b (gosp.)	2018	FV	U1	FV	U1
Suma / %		FV - 5 / 100%	FV - 3 / 60%	FV - 5 / 100%	FV - 3 / 60%
		U1 - 0 / 0%	U1 - 2 / 40%	U1 - 0 / 0%	U1 - 2 / 40%
		U2 - 0 / 0%	U2 - 0 / 0%	U2 - 0 / 0%	U2 - 0 / 0%

Ocena na 8 transektach z 2016 r. i na 5 transektach z 2018 r. (po zweryfikowaniu)

Stanowisko	Rok oceny	Parametr			
		P1	P2	P3	Ocena ogólna
Źródłiskowa Buczyna - oddz. 233f	2018	FV	FV	FV	FV
Źródłiskowa Buczyna - oddz. 223d	2018	FV	U1	FV	U1
Bukowiec - oddz. 285a (gosp.)	2018	FV	U1	FV	U1
Kołowo - oddz. 193a (gosp.)	2018	FV	U2	FV	U2
Podjuchy - oddz. 268b (gosp.)	2018	FV	U1	FV	U1
Glinna - oddz. 59g (gosp.)	2016	FV	U2	U1	U2
Dobropole - oddz. 56b (gosp.)	2016	FV	U2	U1	U2
Kołowo - oddz. 198a (gosp.)	2016	FV	U2	U2	U2
Kołowo - oddz. 299a (gosp.)	2016	FV	U2	U1	U2
Binowo - oddz. 329b (gosp.)	2016	FV	U2	U1	U2
Osetno - oddz. 16b (gosp.)	2016	U1	U2	U1	U2
Śmierdnica - oddz. 139c (gosp.)	2016	FV	U1	U1	U1
Kłęskowo - oddz. 136d (gosp.)	2016	FV	U1	U1	U1
Suma / %		FV-12 / 92,3%	FV - 1 / 7,7%	FV - 5 / 38,5%	FV - 1 / 7,7%
		U1 - 1 / 7,7%	U1 - 5 / 38,5%	U1 - 7 / 53,8%	U1 - 5 / 38,5%
		U2 - 0 / 0%	U2 - 7 / 53,8%	U2 - 1 / 7,7%	U2 - 7 / 53,8%

P1 - parametr "Powierzchnia siedliska"

P2 - parametr "Specyficzna struktura i funkcja"

P3 - parametr "Perspektywy ochrony"

m³/ha), *Martwego drewna grubowymiarowego* (całkowity brak na 4 stanowiskach, a na 4 pozostałych kolejno: 2,5 szt./ha, 5 szt./ha, 7,5 szt./ha, 7,5 szt./ha) i niedobór *Mikrosiedlisk drzewnych* (na 2 stanowiskach nie było ich w ogóle, a na 4 - w ilościach spełniających kryteria oceny U1). W 5 przypadkach stwierdzono ekspansję niecierpka drobnokwiatowego *Impatiens parviflora*, na 4 powierzchniach - zniszczenia runa i gleby związane z pozyskiwaniem drewna, na 5 powierzchniach problemy z naturalnym odnowieniem, na 2 powierzchniach kardynalny wskaźnik *Charakterystyczna kombinacja florystyczna* otrzymał ocenę U1, w jednym przypadku stwierdzono obecność ekspansywnych gatunków rodzimych i w jednym - obecność gatunków obcych w drzewostanie oraz zaburzoną strukturę pionową i przestrzenną. Na 3 powierzchniach *Wiek drzewostanu* został oceniony jako niewłaściwy.

Na żadnej z powierzchni parametr *Perspektywy ochrony* nie został oceniony jako właściwy. Na 7 powierzchniach perspektywy ochrony zostały ocenione jako niezadowalające, a na jednej jako złe. W ocenie Wykonawcy „wszystkie stanowiska monitoringowe w całości zlokalizowano w lasach gospodarczych, więc brak jest pewności co do zachowania tych siedlisk w jak najbardziej naturalnej formie; na 12,5% stanowisk stwierdzono, że struktura siedlisk jest tam mocno zaburzona - drzewostany w młodym wieku o jednolitej strukturze pionowej i przestrzennej fitocenozy, pozbawione martwego drewna, mikrosiedlisk, z bardzo ubogim runem o uproszczonym składzie” (Józak 2016).

Wnioski i uwagi dodatkowe

1. Zmiany SDF-u dokonane w 2017 r. i polegające na zdyskwalifikowaniu wielu dotychczasowych przedmiotów ochrony nie wynikają z opracowanej dokumentacji PZO i nie są zgodne z zasadami uznawania siedlisk czy gatunków za przedmioty ochrony.
2. Wyniki przeprowadzonych dotychczas badań monitoringowych oraz obserwo-

wane obecnie na wielu powierzchniach negatywne zmiany w siedliskach dowodzą, że ustalenia obecnego PZO nie są wystarczające do zapewnienia skutecznej ochrony obszaru Natura 2000, w tym siedlisk przyrodniczych i gatunków, dla których wyznaczono ten obszar, a w wielu przypadkach mogą doprowadzić do znacznego pogorszenia stanu przedmiotów ochrony, co jest sprzeczne z przepisami art. 28 ust. 5 ustawy o ochronie przyrody oraz art. 6.1 i 6.2 dyrektywy siedliskowej.

3. Znaczna część wprowadzonych w 2017 r. zmian PZO jest wybitnie proinwestycyjna i sprzyjająca zarządcom terenu, a nie przedmiotom ochrony. Większość z nich nie wynikała z przyczyn legislacyjnych czy oficjalnie zgłoszonych wniosków, tylko z własnej inicjatywy RDOŚ. Jest to również sprzeczne z wyżej przywołanymi przepisami.
4. Pomimo upływu 6 lat od ustanowienia PZO, spośród licznych zaplanowanych działań ochronnych wykonano dotychczas tylko uproszczone rozpoznanie możliwości występowania kozioroga dębosza, inwentaryzację wydry, skójki gruboskorupowej i punktowych źródeł zanieczyszczeń w zlewni rzeki Płoni, a także w 2019 r. postawiono tablice urzędowe na granicy obszaru i na początku 2020 r. podjęto działania z zakresu ochrony czynnej na wybranych torfowiskach przejściowych. Nie wykonano pilnych działań z zakresu uzupełnienia stanu wiedzy o pozostałych gatunkach zwierząt i siedlisk, nie wdrożono także działań monitoringowych.
5. Podczas uzgadniania różnych przedsięwzięć, studiów czy planów, marginalizowane są wymogi ochronne siedlisk przyrodniczych oraz gatunków zwierząt, wskutek między innymi nieprawidłowego rozumienia definicji „znacząco negatywnego oddziaływania na obszar Natura 2000”. Bardzo często w postępowaniach administracyjnych przyjmuje się zasadę, że tylko istotne pogorszenie stanu siedlisk czy gatunków, dla których

- wyznaczony został obszar Natura 2000, będzie znacząco negatywnym oddziaływaniem na ten obszar. Tymczasem, jak już wyżej wykazano, w świetle obowiązujących przepisów prawnych, znacząco negatywnym oddziaływaniem będzie każde pogorszenie stanu przedmiotów ochrony, które może wystąpić wskutek realizacji przedsięwzięcia, ustaleń studium czy planu.
6. Konieczne jest pilne, możliwie dokładne uzupełnienie stanu wiedzy o rozmieszczeniu, stanie zachowania i zagrożeniach w obszarze Wzgórz Bukowych siedlisk przyrodniczych z załącznika I dyrektywy siedliskowej oraz gatunków zwierząt z załącznika II tej dyrektywy (razem z zajmowanymi siedliskami), podjęcie działań monitoringowych, a następnie wykonanie aktualizacji SDF i PZO dla tego obszaru. W trakcie kolejnej zmiany PZO konieczne jest wyeliminowanie wszystkich ustaleń, które mogą prowadzić do dalszego pogarszania stanu przedmiotów ochrony i wprowadzenie ustaleń zapewniających właściwą, skuteczną ochronę (zgodnie z art. 29.4 ustawy o ochronie przyrody oraz art. 6.1 i 6.2 dyrektywy siedliskowej).

LITERATURA

- BIURO KONSERWACJI PRZYRODY s.c., ZIARNEK K. 2013. Dokumentacja projektu planu zadań ochronnych dla obszarów Natura 2000 Wzgórz Bukowe PLH320020. RDOŚ w Szczecinie (Mscr.).
- BIURO KONSERWACJI PRZYRODY s.c., ZIARNEK K. 2013b. Dokumentacja GIS dot. rozmieszczenia siedlisk przyrodniczych w obszarze Natura 2000. RDOŚ Szczecin.
- BIURO KONSERWACJI PRZYRODY s.c., ZIARNEK K. 2013c. Dokumentacja GIS dot. rozmieszczenia gatunków zwierząt stanowiących przedmiot ochrony w obszarze Natura 2000. RDOŚ Szczecin.
- BUCHHOLZ L., BUNALSKI M., NOWACKI J. 1993. Fauna wybranych grup owadów (*Insecta*) Puszczy Bukowej koło Szczecina. 6. Ocena stanu ekosystemów i perspektyw ich kształtowania się, na podstawie obserwacji entomologicznych, oraz wnioski dotyczące ochrony biocenoz. In: Owady (*Insecta*) wybranych grup systematycznych Puszczy Bukowej koło Szczecina. Wiad. Entomol. 12, 2: 125-136.
- CHRISTENSEN M., HEILMANN-CLAUSEN J., WALLEYN R. & ADAMCIK S. 2004. Wood-inhabiting Fungi as Indicators of Nature Value in European Beech Forests. In: MARCHETTI M. (Ed.). 2004. Monitoring and Indicators of Forest Biodiversity in Europe From Ideas to Operationality. EFI Proceedings 51: 230-237.
- DECYZJA z dnia 16 lipca 2019 r. o środowiskowych uwarunkowaniach dla planowanego przedsięwzięcia pn.: „Budowa 13 domów w zabudowie mieszkaniowej jednorodzinnej w miejscowości Dobropole Gryfińskie na działce nr 24 obręb Dobropole” (znak: RI.6220.2.2019.AG). Dostęp 27.04.2020. [https://bip.stareczarnowo.pl/unzip/stareczarnowo_5840/24_07_2019_11_24_20_decyzja.pdf].
- DECYZJA KOMISJI z dnia 13 listopada 2007 r. przyjmująca, na mocy dyrektywy Rady 92/43/EWG, pierwszy zaktualizowany wykaz terenów mających znaczenie dla Wspólnoty, składających się na kontynentalny region biogeograficzny (notyfikowana jako dokument C(2007)5043)(2008/25/WE) (Dz. Urz. UE z dnia 15.01.2008, L 12 str. 383).
- DOMIAN G., GUTOWSKI J., KĘDRA K., NIETRZPIEL K. 2010. Potwierdzenie występowania *Necydalis ulmi* Chevrolat, 1838 (Coleoptera: Cerambycidae) w Polsce. Wiad. Entomol. 29, 1: 25-31.
- DOMIAN G. 2012. Cele obszarowej ochrony przyrody w Puszczy Bukowej koło Szczecina i możliwości ich realizacji. Przegl. Przyr. 23, 3: 84-114.
- DYREKTYWA RADY 92/43/EWG z dnia 21 maja 1992 r. w sprawie ochrony siedlisk przyrodniczych oraz dzikiej fauny i flory (Dz. U. WE z 22.07. 1992 r., L 206).
- Errata do metodyki monitoringu siedliska 9130. Dostęp 27.04.2020. [http://siedliska.gios.gov.pl/images/pliki_pdf/publikacje/pojedyncze_metodyki_dla_siedlisk/yzne-buczyny-Dentario-glandulosae-Fagenion-Galio-odorati-Fagenion.pdf].
- GDOŚ. 2012. Opracowanie planu zadań ochronnych (PZO) dla obszaru Natura 2000. Wytyczne wydane na podstawie art. 32 ust. 1 w świetle art. 32 ust. 2 pkt 1 ustawy z dnia 16 kwietnia 2004 r. o ochronie przyrody. Dostęp 27.09.2019. [https://natura2000.gdos.gov.pl/files/artykuly/42676/Wytyczne_GDOS_do_opracowania_planu_zadan_ochronnych_dla_obszaru_Natura_2000.pdf].

- JÓZAK T. 2016. Stan zachowania siedlisk przyrodniczych w Puszczy Bukowej. Praca magisterska, Wydział Leśny Uniwersytetu Przyrodniczego, Poznań (Mscr.).
- KARASIŃSKI D., DOMIAN G. 2016. Nowe stwierdzenie gąbczaka aksamitnego *Spongipellis delectans* w rezerwacie Osetno w Puszczy Bukowej (Pomorze Zachodnie). *Chrońmy Przyr. Ojcz.* 72, 3: 219-227.
- KUJAWA A., GIERCZYK B., ŚLUSARCZYK T. 2020. Rejestr gatunków grzybów chronionych i zagrożonych. In: SNOWARSKI M. Atlas grzybów Polski. Dostęp 12.02.2020. [<http://www.grzyby.pl/rejestr-grzybow-chronionych-i-zagrozonych.htm>].
- KUREK T., RYBACKI M., SOŁTYSIAK M. 2011. Poradnik ochrony płazów. Stowarzyszenie Pracownia na rzecz Wszystkich Istot, Bystra.
- MAZGAJSKA J., RYBACKI M. 2012. 1188 Kumak nizinny *Bombina bombina*. In: MAKOMASKA-JUCHNIEWICZ M., BARAN P. (Eds.). 2012. Monitoring gatunków zwierząt. Przewodnik metodyczny. Część 3. GIOŚ, Warszawa.
- PAWLACZYK P. 2013. 9130 Żyzne buczyny (Dentario glandulosae-Fagenion, Galio odorati-Fagenion). GIOŚ, Warszawa.
- PAWLACZYK P. 2015. 9130 Żyzne buczyny (Dentario glandulosae-Fagenion, Galio odorati-Fagenion). In: MRÓZ W. (Ed.). 2015. Monitoring siedlisk przyrodniczych. Przewodnik metodyczny, część 4. Biblioteka Monitoringu Środowiska, Warszawa.
- Pismo Ministra Środowiska DP-074-118/24442/14/JJ z dnia 15 lipca 2015 r. w sprawie uwag do PZO. RDOŚ w Szczecinie (Mscr.).
- Plan urzędzenia lasu dla Nadleśnictwa Gryfino na lata 2017-2026. Dostęp 27.04.2020. [https://bip.lasy.gov.pl/pl/bip/dg/rdlp_szczecin/nadl_gryfino/plan_urzadzania_lasu/czesc_opisowa].
- Rozporządzenie Prezesa Rady Ministrów z dnia 20 czerwca 2002 r. w sprawie „Zasad techniki prawodawczej” (Dz. U. z 2002 r. Nr 100, poz. 908).
- Rozporządzenie Nr 113/2006 Wojewody Zachodniopomorskiego z dnia 22 sierpnia 2006 r. w sprawie Planu ochrony dla Szczecińskiego Parku Krajobrazowego „Puszcza Bukowa” (Dz. Urz. Woj. Zach. Nr 95 poz. 1777).
- Rozporządzenie Ministra Środowiska z dnia 17 lutego 2010 r. w sprawie sporządzania projektu planu zadań ochronnych dla obszaru Natura 2000 (Dz. U. Nr 34, poz. 186, z późn. zm.).
- SDF 2007. SDF dla obszaru Natura 2000 Wzgórza Bukowe PLH320020. Dostępny w siedzibie RDOŚ w Szczecinie (Mscr.).
- SDF 2014. SDF dla obszaru Natura 2000 Wzgórz Bukowe PLH320020. Data aktualizacji 2014-02. Dostęp 05.05.2020. Dostępny w siedzibie RDOŚ w Szczecinie (Mscr.).
- SDF 2019. SDF dla obszaru Natura 2000 Wzgórza Bukowe PLH320020. Data aktualizacji 2019-11. Dostęp 27.04.2020. [<http://crfop.gdos.gov.pl/CRFOP/widok/viewnatura2000.jsf?fop=PL.ZIPOP.1393.N2K.PLH320020.H>].
- STACHOWIAK M., KLEJDYSZ T., GARSTECKI B., WĄSALA R. 2015. Uzupełnienie stanu wiedzy o wybranych przedmiotach ochrony i uwarunkowaniach ich ochrony wynikających z planów zadań ochronnych dla obszarów Natura 2000: Wzgórza Bukowe PLH320020 i Dolna Odra PLH320037, opracowanych w ramach projektu POIS.05.03.00-00.186/09-00 „Opracowanie planów zadań ochronnych dla obszarów Natura 2000 na obszarze Polski. RDOŚ w Szczecinie (Mscr.).
- Uchwała Nr XXI/182/2016 Rady Gminy Stare Czarnowo z dnia 31 października 2016 r. w sprawie zmiany Studium uwarunkowań i kierunków zagospodarowania przestrzennego gminy Stare Czarnowo w obrębach geodezyjnych Binowo i Dobropole Gryfińskie. Dostęp 27.04.2020. [[https://bip.stareczarnowo.pl/unzip/stareczarnowo_4652/10_11_2016_07_48_3510\)_UchwaA_a_nr_XXI.182.2016_w_sprawie_zmiany_Studium.pdf](https://bip.stareczarnowo.pl/unzip/stareczarnowo_4652/10_11_2016_07_48_3510)_UchwaA_a_nr_XXI.182.2016_w_sprawie_zmiany_Studium.pdf)].
- Ustawa z dnia 21 marca 1985 r. o drogach publicznych (Dz. U. z 2015 r. poz. 460).
- Ustawa z dnia 28 września 1991 r. o lasach (Dz. U. z 2018 r., poz. 2129, z późn. zm.).
- Ustawa z dnia 16 kwietnia 2004 r. o ochronie przyrody (Dz. U. z 2020 r. poz. 55.).
- Ustawa z dnia 14 grudnia 2012 r. o odpadach (Dz. U. 2019 poz. 701 ze zm.).
- Ustawa z dnia 3 października 2008 r. o udostępnianiu informacji o środowisku i jego ochronie, udziale społeczeństwa w ochronie środowiska oraz ocenach oddziaływania na środowisko (Dz. U. z 2018 r., poz. 2081, z późn. zm.).
- Uzasadnienie do Zarządzenia Regionalnego Dyrektora Ochrony Środowiska w Szczecinie z dnia 7 lipca 2017 r. zmieniającego zarządzenie w sprawie ustanowienia planu zadań ochronnych dla obszaru Na-

- tura 2000 Wzgórza Bukowe PLH320020. Dostęp 27.04.2020. [<http://bip.szczecin.rdos.gov.pl/files/obwieszczenia/82364/Uzasadnienie.pdf>].
- WIECZOREK A. 2003. Relikty puszczańskie w lichenoflorze Szczecińskiego Parku Krajobrazowego. In: ROGALSKA S. M., DOMAGAŁA J. (Eds.). Człowiek i środowisko przyrodnicze Pomorza Zachodniego. Wyd. Oficyna IN PLUS, Szczecin: 28-30.
- Zarządzenie Nr 20/2013 Regionalnego Dyrektora Ochrony Środowiska w Szczecinie z dnia 28 maja 2013 r. w sprawie ustanowienia planu ochrony dla rezerwatu przyrody „Osetno” (Dz. Urz. Woj. Zach. poz. 2293 z późn. zmianami).
- Zarządzenie Regionalnego Dyrektora Ochrony Środowiska w Szczecinie z dnia 29 kwietnia 2014 r. w sprawie ustanowienia planu zadań ochronnych dla obszaru Natura 2000 Wzgórza Bukowe PLH320020 (Dz. Urz. Woj. Zach. z dnia 7 maja 2014 r., poz. 1932).
- Zarządzenie Regionalnego Dyrektora Ochrony Środowiska w Szczecinie z dnia 7 lipca 2017 r. zmieniające zarządzenie w sprawie ustanowienia planu zadań ochronnych dla obszaru Natura 2000 Wzgórza Bukowe PLH320020 (Dz. Urz. Woj. Zach. z dnia 11 lipca 2017 r., poz. 3075).

Summary

Wzgórza Bukowe site is part of the European Ecological Network Natura 2000. As an SCI area called Wzgórza Bukowe PLH320020 and the area of 11,651.1 ha, was approved by the European Commission by Decision of 13th November 2007 adopting, pursuant to Council Directive 92 / 43 / EEC, the first updated list of Sites of Community Importance for the continental biogeographic region. At the end of December 2011, area of the site was enlarged to 12,001.05 ha, by adding a complex of acidic oak forest as part of compensation measures for the destruction of habitats during the construction of the S3 expressway.

The Standard Data Form (SDF) originally established for this area was changed in 2014 after inventory, and then in 2017. During the last change of SDF, 8 types of qualifying habitat types and 5 qualifying animal species were removed from the data form. It was done regardless the fact that in documentation the habitats and species are listed as qualifying for protection.

Established in 2014, the Conservation Measures Plan (Polish: PZO) containing provisions, as far as possible, precise and effective for the protection of area, was amended in 2017. The most important changes concerned threats, conservation objectives, conservation measures, monitoring and provisions for existing planning documents.

The article presents an analysis of the changes introduced both in the SDF and in the PZO, proving that the vast majority of the changes did not result from the need to protect natural habitats or species for which the Natura 2000 area was designated. In many cases, these changes significantly limit and weaken scope of protection for the Natura 2000 site, what is contrary to Art. 28 section 5 of the Act on nature protection. The changes introduced in the protective measures addressed to forest natural habitats do not correspond to the scope of protection needs indicated in the PZO documentation and in the monitoring carried out in 2013-2018. Due to the very likely deterioration of natural habitats from Annex I to the Habitats Directive and animal species from Annex II to this Directive, it is urgent to take measures to effectively protect them (supplementing the state of knowledge, updating SDF, adapting PZO to real conservation requirements and implementing planned conservation measures).

Adres autora:

Grażyna Domian
Zachodniopomorskie Towarzystwo Przyrodnicze
ul. Wąska 13
71-415 Szczecin
e-mail: jagd@interia.pl